



**2022 YILI**

**ORDU ÜNİVERSİTESİ  
FATSA DENİZ BİLİMLERİ  
FAKÜLTESİ**

**FAALİYET RAPORU**

## SUNUŞ

Fatsa Deniz Bilimleri Fakültesi, Ondokuz Mayıs Üniversitesi'ne bağı olarak 6.10.2003 tarih ve 2003/6284 Sayılı Bakanlar Kurulu Kararı ile kurulmuştur. Ordu Üniversitesi'nin kurulmasıyla birlikte 17 Mart 2006 tarih ve 26111 Sayılı Resmi Gazetede yayınlanan 5467 sayılı kanun ile Ordu Üniversitesi'ne bağlanmıştır. Eğitim-Öğretime 2007 yılında Balıkçılık Teknolojisi Mühendisliği Bölümü'ne öğrenci olarak başlayan fakültemizin bu bölümünde bu zamana kadar 2008 yılından itibaren yüksek lisans ve 2016 yılından itibaren doktora eğitimine başlanmıştır. Balıkçılık Teknolojisi Mühendisliği Bölümümüzde 27 lisans, Balıkçılık Teknolojisi Mühendisliği Anabilim Dalında 28 yüksek lisans 9 doktora, 2014-2015 Eğitim-Öğretim yılında lisans düzeyinde eğitim vermeye başlamış olan Deniz Ulaştırma İşletme Mühendisliği Bölümümüzde 230 lisans, 2020 yılı içerisinde açılan Deniz Ulaştırma Mühendisliği Anabilim Dalında 32 yüksek lisans, 2020-2021 Eğitim-Öğretim yılında lisans düzeyinde eğitim vermeye başlamış olan Denizcilik İşletmeleri Yönetimi Bölümümüzde 83 lisans, Deniz Bilimleri ve Teknolojisi Mühendisliği Bölümümüzde 1 lisans, 2020 yılı içerisinde açılan Denizel Çevre Anabilim Dalında 4 yüksek lisans öğrencisi ile eğitim vermeye devam etmektedir. Yalnız Yükseköğretim Programları ve Kontenjanları Kılavuzunda Deniz Bilimleri ve Teknolojisi Mühendisliği Bölümü için öğrenci kontenjanı verilmediği için ilgili bölüm için öğrenci alımı durmuştur. 2022 yılında Gemi Makineleri İşletme Mühendisliği Bölümüne 1 adet, Gemi İnşaatı ve Gemi Makineleri Mühendisliği Bölümüne 1 adet ve Denizcilik İşletmeleri Yönetimi Bölümüne 1 adet olmak üzere toplamda 2 adet Araştırma Görevlisi ve 1 adet Öğretim Görevlisi olarak görev yapan personelimiz Dr. Öğr. Üyesi kadrosuna atanmıştır. Aynı yıl içerisinde Gemi İnşaatı ve Gemi Makineleri Mühendisliği Bölümüne 1 adet Doktor Öğretim Üyesi ve Deniz Ulaştırma İşletme Mühendisliği Bölümüne 1 adet Araştırma Görevlisi personelimiz atamayla gelmiştir. Ayrıca Deniz Bilimleri ve Teknolojisi Mühendisliği Bölümünde akademik aşama kaydeden 1 adet doçent doktor öğretim üyemiz olmuştur.

Türkiye'nin bir deniz ülkesi olarak, denizciliğe gereken önem ve önceliği vermenin ulusal bir zorunluluk olduğu bilinciyle Fatsa Deniz Bilimleri Fakültesi, eğitim-öğretim faaliyetleri yanında, alanlarında uzman ve iyi eğitilmiş öğretim kadrosunun yürüttüğü araştırma faaliyetleriyle sektörel, yerel ve üniversal ölçekte sorunların çözümüne yönelik öneriler üretilebilecek bilimsel çalışmaları gerçekleştirmiş ve gerçekleştirmeye devam etmektedir.

Hedefimiz, Atatürk'ün bizlere miras bıraktığı temel değerler ışığında çağdaş, nitelikli ve çalışkan öğretim elemanlarıyla, bugüne oranla daha ileri, Balıkçılık dahil tüm Denizcilik anlamında dünyayı tanıyan, ülkedeki sektörel faaliyetleri iyi bilen, mesleğinde başarılı olacak analitik düşünme yeteneğine sahip, problemleri çözmek üzere bilgiye ulaşan ve çözüm üretebilen mezunlar yetiştiren, tüm bölümleri ile aktif hale gelmiş ve bölümlerini tercih edecek öğrencilere çağın gerektirdiği en iyi eğitimi sunabilen bir eğitim kurumu olmaktır. Bu bağlamda öğretim elemanı ve altyapı çalışmalarımız titizlikle devam etmektedir.

Dekanlık görevine vekaleten atandığım 24.01.2022 tarihinden itibaren tüm bu hedefleri ilke edinerek gelişimi hızla devam eden ve personel sayısı her geçen gün artan Fatsa Deniz Bilimleri Fakültesine ait 2022 yılı faaliyet raporunu bilgilerinize sunuyorum. Bu raporun hazırlanmasında emeği geçen Dekan Yardımcılarım, Fakülte Sekreteri, Akademik ve İdari personele katkılarından dolayı en içten teşekkürü bir borç bilirim.

**Prof. Dr. Özkan UĞURLU**  
**Dekan V.**

## İÇİNDEKİLER

I - GENEL BİLGİLER.....	3
A- Misyon ve Vizyon.....	3
B- Yetki, Görev ve Sorumluluklar.....	3
C- Birime İlişkin Bilgiler.....	4
1. Fiziksel Yapı.....	5
2. Teşkilat Yapısı.....	8
3. Teknoloji ve Bilişim Altyapısı.....	9
4. İnsan Kaynakları.....	12
5. Sunulan Hizmetler.....	21
6. Yönetim ve İç Kontrol Sistemi .....	24
D- Diğer Hususlar.....	24
II- AMAÇ ve HEDEFLER.....	24
A- Birimin Amaç ve Hedefleri .....	24
B- Diğer Hususlar.....	27
1. Temel Politika ve Öncelikler.....	27
III- FAALİYETLERE İLİŞKİN BİLGİ VE DEĞERLENDİRMELER.....	28
A-Mali Bilgiler.....	28
1. Bütçe Uygulama Sonuçları.....	28
2. Temel Mali Tablolara İlişkin Açıklamalar.....	29
3. Mali Denetim Sonuçları.....	29
B- Performans Bilgileri.....	29
1. Program Alt Program, Faaliyet Bilgileri.....	29
2. Performans Sonuçlarının Değerlendirilmesi.....	30
3. Diğer Bilgiler.....	30
IV- KURUMSAL KABİLİYET ve KAPASİTENİN DEĞERLENDİRİLMESİ.....	35
A-Stratejik Planda Öngörülme-yen Kurumsal Kapasite İhtiyaçları.....	35
B-Üstünlükler.....	35
C-Zayıflıklar.....	36
D-Değerlendirmeler.....	36
V- ÖNERİ VE TEDBİRLER.....	37
VI-EKLER.....	38

# I. GENEL BİLGİLER

## A. Misyon ve Vizyon

### 1. Misyon

Fatsa Deniz Bilimler Fakültesi olarak misyonumuz;

“Konusunda uzman, deniz bilimleri ve denizciliğin her alanında ulusal ve uluslararası araştırmalar yapabilecek ve çağdaş, bilimsel, teknolojik ve kültürel birikimin egemen olmasını sağlayacak, ülke kalkınmasına ve toplumun gelişmesine katkıda bulunacak, Cumhuriyetimizin temel değerleri ve bütünlüğü içinde aydın ve yaratıcı düşünebilen mezunlar vermektir.”

### 2. Vizyon

Fatsa Deniz Bilimler Fakültesi olarak vizyonumuz;

“Küresel boyutta araştırmalar yapan ve bilgi üreten, çağdaş eğitim ve öğretim yöntemlerini kullanarak; deniz bilimleri ve denizciliğin gelişmesine katkı sağlayacak mezunlar yetiştiren ve ulusal düzeyde tercih edilen bir fakülte olmaktır.”

## B. Yetki, Görev ve Sorumluluklar

2547 Sayılı Kanun’un 16. Maddesinin a bendi gereğince;

- 1) Fakülte kurullarına başkanlık etmek, fakülte kurullarının kararlarını uygulamak ve fakülte birimleri arasında düzenli çalışmayı sağlamak,
- 2) Her öğretim yılı sonunda ve istendiğinde fakültenin genel durumu ve işleyişi hakkında rektöre rapor vermek,
- 3) Fakültenin ödenek ve kadro ihtiyaçlarını gerekçesi ile birlikte rektörlüğe bildirmek, fakülte bütçesi ile ilgili öneriyi fakülte yönetim kurulunun da görüşünü aldıktan sonra rektörlüğe sunmak,
- 4) Fakültenin birimleri ve her düzeydeki personeli üzerinde genel gözetim ve denetim görevini yapmak,
- 5) Bu kanun ile kendisine verilen diğer görevleri yapmaktır.

## C. Birime İlişkin Bilgiler

### Tarihçe

Fatsa Deniz Bilimleri Fakültesi, Ondokuz Mayıs Üniversitesi'ne bağlı olarak 6.10.2003 tarih ve 2003/6284 Sayılı Bakanlar Kurulu Kararı ile kurulmuştur. Ordu Üniversitesi'nin kurulmasıyla birlikte 17 Mart 2006 tarih ve 26111 Sayılı Resmi Gazetede yayınlanan 5467 sayılı kanun ile Ordu Üniversitesi'ne bağlanmıştır.

### Genel Tanıtım

Fakültemiz Eğitim-Öğretime 2007 yılında Balıkçılık Teknolojisi Mühendisliği Bölümü'ne öğrenci olarak başlamıştır.

Balıkçılık Teknolojisi Mühendisliği, Deniz Ulaştırma İşletme Mühendisliği, Denizcilik İşletmeleri Yönetimi ve Deniz Bilimleri ve Teknolojisi Mühendisliği Bölümleri aktif öğrencisi olan bölümlerdir. Ayrıca Deniz Ulaştırma Mühendisliği, Denizel Çevre, Balıkçılık Teknolojisi Mühendisliği Anabilim Dallarında lisansüstü eğitim verilmektedir. Gemi İnşaatı ve Gemi Makineleri Mühendisliği ve Gemi Makineleri İşletme Mühendisliği Bölümleri ise yeterli sayıda öğretim üyesi bulunamaması sebebi ile aktif durumda değildir. Aktif durumdaki bölümlerimizin ve anabilim dallarımızın öğrenci sayıları ise şöyledir;

Balıkçılık Teknolojisi Mühendisliği Bölümünde 27 lisans, Balıkçılık Teknolojisi Mühendisliği Anabilim Dalında 28 yüksek lisans, 9 doktora, Deniz Ulaştırma İşletme Mühendisliği Bölümünde 230 lisans, Deniz Ulaştırma Mühendisliği Anabilim Dalında 32 yüksek lisans, Denizcilik İşletmeleri Yönetimi Bölümünde 83 lisans, Deniz Bilimleri ve Teknolojisi Mühendisliği Bölümünde 1 lisans, Denizel Çevre Anabilim Dalında 4 yüksek lisans öğrencisi ile eğitim vermeye devam etmektedir. Yalnız Yükseköğretim Programları ve Kontenjanları Kılavuzunda Deniz Bilimleri ve Teknolojisi Mühendisliği Bölümü için öğrenci kontenjanı verilmemiştir. Bu sebeple ilgili bölüm için öğrenci alımı durmuştur.

Nitelikli personelleri ile eğitim kalitesini yükselten fakültemiz 10 İdari Personel ve 39 Akademik Personel kadrosuyla hizmet vermeye devam etmektedir.

# 1. Fiziksel Yapı

## 1.1. Taşınmazlar

Tablo 1: Fiziki Alan Dağılımı (m<sup>2</sup>)

Birim Adı	Bina Kapalı Alan (m <sup>2</sup> )	Toplam Açık Alan (m <sup>2</sup> )
Fatsa Deniz Bilimleri Fakültesi Binası	2344 (m <sup>2</sup> )	1172 (m <sup>2</sup> )
<b>Toplam Alan</b>	<b>2344 (m<sup>2</sup>)</b>	<b>1172 (m<sup>2</sup>)</b>

## 1.2. Eğitim Alanları

Tablo 2: Eğitim Alanlarının ve Dersliklerin Dağılımı (Sayı)

Eğitim Alanı	Kapasite	Kapasite	Kapasite	Kapasite	Kapasite	Kapasite	Toplam (adet)
	0-50 (adet)	51-75 (adet)	76-100 (adet)	101-150 (adet)	151-250 (adet)	251+(adet)	
Amfi	-	-	-	-	-	-	-
Sınıf	-	6 adet	-	-	-	-	6
Atölye	-	-	-	-	-	-	-
Diğer (GMDSS Similatör)	1 adet	-	-	-	-	-	1
Diğer (ECDIS Similatör)	-	1 adet	-	-	-	-	1
Diğer (Sıvı Yük Elleçleme Similatörü)	1 adet	-	-	-	-	-	1
Diğer (Gemi Similatörü Odası)	-	1 adet	-	-	-	-	1
Diğer (Kontrol Odası)	1 adet	-	-	-	-	-	1
Diğer (Küçük Gemi Odası)	1 adet	-	-	-	-	-	1
Diğer (Harita ve Çizim Odası)	-	1 adet	-	-	-	-	1
Diğer (Denizde Güvenlik Laboratuvarı)	1 adet	-	-	-	-	-	1
Kütüphane Alanı	-	1 adet	-	-	-	-	1
Laboratuvarlar	Eğitim Laboratuvarları	-	-	-	-	-	-
	Sağlık Laboratuvarları	-	-	-	-	-	-
	Araştırma Laboratuvarları	6 adet	-	1 adet	-	-	7
	Diğer (.....)	-	-	-	-	-	-
<b>TOPLAM</b>	<b>11 adet</b>	<b>10 adet</b>	<b>1 adet</b>	<b>-</b>	<b>-</b>	<b>-</b>	<b>22</b>

**Tablo 3: Eğitim Alanlarının ve Dersliklerin Dağılımı (m<sup>2</sup>)**

Eğitim Alanı	Kapasite 0–50 (m <sup>2</sup> )	Kapasite 51–75 (m <sup>2</sup> )	Kapasite 76–100 (m <sup>2</sup> )	Kapasite 101–150 (m <sup>2</sup> )	Kapasite 151–250 (m <sup>2</sup> )	Kapasite 251+ (m <sup>2</sup> )	Toplam (m <sup>2</sup> )	
Amfi	-	-	-	-	-	-		
Sınıf	-	6 adet (54 m <sup>2</sup> ,54 m <sup>2</sup> , 55 m <sup>2</sup> ) (48m,49m <sup>2</sup> 67,86 m <sup>2</sup> .)	-	-	-	-	327,86 m <sup>2</sup>	
Atölye	-	-	-	-	-	-		
Diğer (GMDSS Similatör)	1 adet (41,54 m <sup>2</sup> )	-	-	-	-	-	41,54 m <sup>2</sup> )	
Diğer (ECDIS Similatör)	-	1 adet (69,14 m <sup>2</sup> )	-	-	-	-	69,14 m <sup>2</sup>	
Diğer (Sıvı Yük Elleçleme Similatörü)	1 adet (24,40 m <sup>2</sup> )	-	-	-	-	-	24,40 m <sup>2</sup>	
Diğer (Gemi Similatörü Odası)	-	1 adet (72,00 m <sup>2</sup> )	-	-	-	-	72,00 m <sup>2</sup>	
Diğer (Kontrol Odası)	1 adet (27,00 m <sup>2</sup> )	-	-	-	-	-	27,00 m <sup>2</sup>	
Diğer (Küçük Gemi Odası)	1 adet (40,46 m <sup>2</sup> )	-	-	-	-	-	40,46 m <sup>2</sup>	
Diğer (Harita ve Çizim Odası)	-	1 adet (51,04 m <sup>2</sup> )	-	-	-	-	51,04 m <sup>2</sup>	
Diğer (Denizde Güvenlik Laboratuvarı)	-	1 adet 67,86 m <sup>2</sup> .)	-	-	-	-	67,86 m <sup>2</sup>	
Kütüphane Alanı	-	1 adet (73 m <sup>2</sup> )	-	-	-	-	73 m <sup>2</sup>	
Laboratuvarlar	Eğitim Laboratuvarları	-	-	-	-	-	-	
	Sağlık Laboratuvarları	-	-	-	-	-	-	
	Araştırma Laboratuvarları	6 adet (35 m <sup>2</sup> ,35 m <sup>2</sup> ,28,94 m <sup>2</sup> ,19,12 m <sup>2</sup> ,25m <sup>2</sup> ,25m <sup>2</sup> )	-	1 adet (84,48 m <sup>2</sup> )	-	-	-	252,54 m <sup>2</sup>
	Diğer (.....)	-	-	-	-	-	-	
<b>TOPLAM</b>	<b>301,46 m<sup>2</sup></b>	<b>660,90 m<sup>2</sup></b>	<b>84,48 m<sup>2</sup></b>				<b>1.046,84 m<sup>2</sup></b>	

### 1.3. Sosyal Alanlar

#### 1.3.1. Yemekhane Kantin/Kafeteryalar

**Tablo 4: Yemekhane Kantin/Kafeteryalar**

	Adet	Kapalı Alan(m <sup>2</sup> )	Kapasite(Kişi)
Öğrenci ve Personel Yemekhanesi	1	242 m2	250 kişi
Kantin/Kafeteryalar	-	-	-

### 1.3.2. Toplantı ve Konferans Salonu Sayıları

Tablo 5: Toplantı ve Konferans Salonu Sayıları

	Toplantı Salonu		Konferans Salonu		Toplam	Toplam
	Adet	m <sup>2</sup>	Adet	m <sup>2</sup>	(Adet)	(m <sup>2</sup> )
Kapasite 0–50	1	43 m <sup>2</sup> (20 kişilik)	-	-	1	43 m <sup>2</sup>
Kapasite 51–75	-	-	-	-	-	-
Kapasite 76-100	-	-	-	-	-	-
Kapasite 101–150	-	-	-	-	-	-
Kapasite 151–250	-	-	1	159 m <sup>2</sup> (110 kişilik)	1	159 m <sup>2</sup>
Kapasite 251–Üzeri	-	-	-	-	-	-
<b>TOPLAM</b>	<b>1</b>	<b>43 m<sup>2</sup></b>	<b>1</b>	<b>159 m<sup>2</sup></b>	<b>2</b>	<b>202 m<sup>2</sup></b>

### 1.4. Hizmet Alanları

#### 1.4.1 Akademik Personel Hizmet Alanları

Tablo 6: Akademik Personel Çalışma Alanları

Çalışma Oda Sayısı	Çalışma Oda Alanı (m <sup>2</sup> )	Kullanan Kişi Sayısı
20	550.16 m <sup>2</sup>	39

#### 1.4.2 İdari Personel Hizmet Alanları

Tablo 7: İdari Personel Çalışma Alanları

Çalışma Oda Sayısı	Çalışma Oda Alanı (m <sup>2</sup> )	Kullanan Kişi Sayısı
9	271.47 m <sup>2</sup>	10

#### 1.4.3 Ambar ve Arşiv Alanları

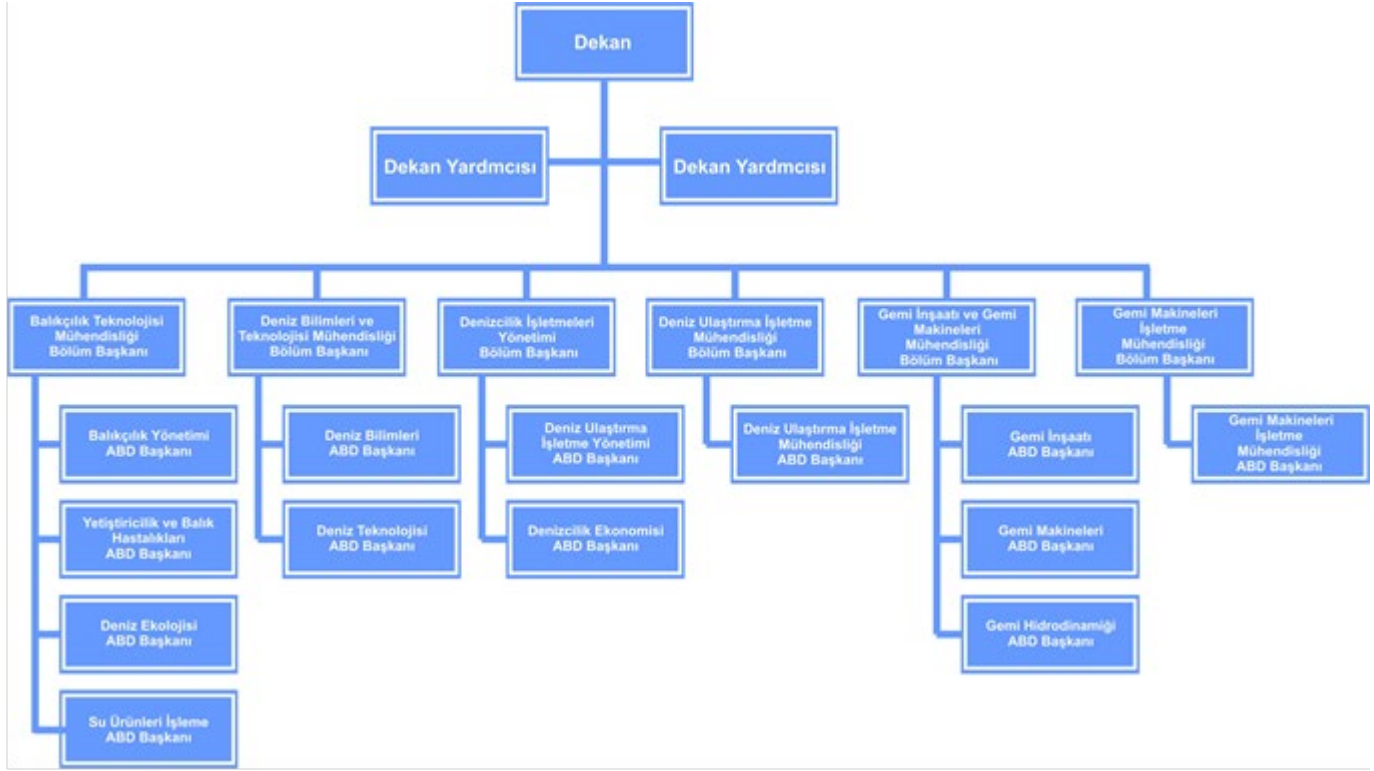
Tablo 8: Ambar ve Arşiv Alanları

	Adet	Alan (m <sup>2</sup> )
Ambar Alanları	-	-
Arşiv Alanları	1	11.53m <sup>2</sup>
Depo Vs.	1	38 m <sup>2</sup>
<b>TOPLAM</b>	<b>2</b>	<b>49,53m<sup>2</sup></b>



## 2. Teşkilat Yapısı

### Fatsa Deniz Bilimleri Fakültesi Organizasyon Yapısı (Akademik)



### Fatsa Deniz Bilimleri Fakültesi Organizasyon Yapısı (İdari)



### 3. Teknoloji ve Bilişim Altyapısı

#### 3.1. Teknolojik Kaynaklar

Tablo 9: Teknolojik Kaynaklar

Teknolojik Kaynaklar	2021 (Adet)	2022 (Adet)			Artış (%100)	Açıklama
		İdari	Eğitim	Toplam		
Sunucular	-	-	-	-	-	-
Yazılımlar	-	-	-	-	-	-
Masaüstü Bilgisayar	65	-	1	66	%98,48	Akademik - İdari personelin idari işlerinde uzun süredir kullanılmaktadır.
Dizüstü Bilgisayar	23	-	1	24	%95,83	Akademik personelin çalışmalarında kullanılmaktadır.
Tablet Bilgisayar	-	-	-	-	-	-
Cep Bilgisayar	-	-	-	-	-	-
Projeksiyon	16	-	2	18	%88,89	Akademik personelin eğitim faaliyetlerinde kullanılmaktadır.
Slayt Makinesi	-	-	-	-	-	-
Tepegöz	-	-	-	-	-	-
Episkop	-	-	-	-	-	-
Barkot Okuyucu	1	-	-	1	-	Dayanıklı malzemelerin kayıt altına alınmasında barkot basmak ve okumak amaçlı kullanılmaktadır.
Yazıcı	15	-	-	15	-	Akademik - idari personelin idari işlerinde ve eğitim dokümanlarından belge almak için kullanılmaktadır
Baskı Makinesi	-	-	-	-	-	-
Fotokopi Makinesi	1	-	-	1	-	Akademik - idari personelin idari işlerinde ve eğitim dokümanlarını en hızlı şekilde çoğaltmak için kullanılmaktadır.
Faks	1	-	-	1	-	Akademik - idari personelin idari işlerinin ve eğitim dokümanının bir kopyasını en hızlı şekilde karşı tarafa ulaşması için kullanılmaktadır.
Fotoğraf Makinesi	1	-	-	1	-	Fakülteye ait önemli durumlarının fotoğraflanması amaçlı uzun süredir kullanılmaktadır.
Kameralar	23	-	-	23	-	12 (oniki) tanesi sabit 16 (onaltı) tanesi hareket sensörlü Güvenlik kamerası olarak kullanılmakta ve birtanesi Su altı görüntü almak üzere eğitim amaçlı kullanılmaktadır.
Dijital Kayıt Cihazı	3	-	-	3	-	Güvenlik kamerası görüntülerini kaydı için kullanılmaktadır.
Televizyonlar	-	-	-	-	-	-
Tarayıcılar	1	-	-	1	-	Akademik - idari personelin idari işlerinin ve eğitim dokümanının bir kopyasını internet üzerinden gönderilmesi amaçlı PC ortamına aktarmak için kullanılmaktadır.
Müzik Setleri	1	-	-	1	-	Konferans salonunda sesin her açıdan iyi duyulması için uzun süredir kullanılmaktadır.
Mikroskoplar	-	-	-	-	-	-
DVD ler	-	-	-	-	-	-
Akıllı Tahta	1	-	-	1	-	Akademik personelin eğitim faaliyetlerinde kullanılmaktadır.
Su örnekleme	3	-	-	3	-	Balıkçılık Biyolojisi Laboratuvarında akıntıyla taşınan kum ve sedimenti örnekleme için kullanılmaktadır.

Evrak İmha Makinesi	1	-	-	1	-	İdari akademik işlerde kullanılan dökümanın imhasında kullanılmaktadır.
Optik okuyucu	-	-	-	-	-	-
Kesintisiz güç kaynağı	8	-	-	8	-	Laboratuvar da akvaryum balıkları ve cihazları için; idari işler de enerji kesintisi sırasında sistemdeki acil işlemleri tamamlamak adına sürekli enerji sağlamak ve enerjiyi depolamak için kullanılmaktadır.
Depo tipi derin Dondurucu	3	-	-	3	-	Moleküler Biyoloji ve Genetik Laboratuvarında, örnekleri uygun sıcaklıkta tutmak için kullanılır.
Teraziler	10	-	-	10	-	Laboratuvarda çeşitli ağırlıklar tartmak için kullanılmaktadır.
Multimetreler	1	-	-	1	-	Öğrenci Uygulama laboratuvarında, Deniz ve iç sulardaki çeşitli parametrelerin miktarını ölçmek amacıyla kullanılmaktadır.
Çalkalayıcı	4	-	-	4	-	Moleküler Biyoloji ve Genetik Laboratuvarında, Homojen bir karışım sağlamak amaçlı kullanılmaktadır.
Mikrometreler	1	-	-	1	-	Balıkçılık Biyolojisi laboratuvarında, hassasiyet gerektiren uzunlukları ölçmek için kullanılmaktadır.
Moleküler genetik çalışma ünitesi	1	-	-	1	-	Moleküler Biyoloji ve Genetik Laboratuvarında, biyolojik sistem ve olayların moleküler düzeyde incelenmesi için kullanılmaktadır.
Elek Sarsma Sistemi	1	-	-	1	-	Balıkçılık Biyolojisi laboratuvarında, Eleme yapmak için kullanılmaktadır.
Spektrofotometreler	1	-	-	1	-	Moleküler Biyoloji ve Genetik Laboratuvarında, sıvılarda yoğunluk ölçmek için kullanılmaktadır.
Etüvler	1	-	-	1	-	Moleküler Biyoloji ve Genetik Laboratuvarında çeşitli madde ve malzemenin kurutulmasında kullanılmaktadırlar.
Trinoküler Mikroskoplar	2	-	-	2	-	Biyokimya Laboratuvarında, araştırma amaçlı mikroskopik inceleme yapmak için kullanılmaktadır.
Binoküler Mikroskoplar	21	-	-	21	-	Öğrenci Uygulama laboratuvarında, mikroskopik incelemeler yapmak için kullanılmaktadır.
Çözünme Hızı Tayin Cihazı	1	-	-	1	-	İşleme Teknolojisi laboratuvarında, protein miktarını tayin için kullanılmaktadır.
Selülöz Analiz Cihazı	1	-	-	1	-	İşleme Teknolojisi laboratuvarında, selüloz tayini yapmak için kullanılmaktadır.
Isıl İletkenlik Tayin Cihazları	1	-	-	1	-	Akvaryum laboratuvarında, suyun iletkenliğini ölçmek için kullanılmaktadır.
Ekstraksiyon Ünitesi	-	-	-	1	%100	İşleme Teknolojisi laboratuvarında, yağ miktarını tayin etmek için kullanılmaktadır.
Evaporatörler	1	-	-	1	-	İşleme Teknolojisi laboratuvarında, buharlaştırma sağlamak için kullanılmaktadır.
Homojenizatörler	1	-	-	1	-	İşleme Teknolojisi laboratuvarında, Balıketi, yem vb. maddeleri parçalama ve homojenizasyonu amacıyla kullanılmaktadır.
Kül fırınlar	1	-	-	1	-	İşleme Teknolojisi laboratuvarında, yakma işlemi yapmak için kullanılmaktadır.
İnkibatörler	1	-	-	1	-	İşleme Teknolojisi laboratuvarında, inkübasyon sağlamak için kullanılmaktadır.
Elektroforez Cihazları	2	-	-	2	-	Moleküler Biyoloji ve Genetik Laboratuvarında, yüklü moleküllerin bir elektrik alanı içinde yürütülerek ayrıştırılması için kullanılmaktadır.
Otoklavlar	1	-	-	1	-	Biyokimya Laboratuvarında, Sterilizasyon amacıyla kullanılmaktadır.
Saflaştırma cihazı	2	-	-	1	-	Biyokimya Laboratuvarında, saf su elde etmek amacıyla kullanılmaktadır.
Santrifüjler	4	-	-	4	-	Moleküler Biyoloji ve Genetik Laboratuvarında, örneğin sedimentasyonunu sağlamak amacıyla kullanılmaktadır.
Jel Görüntüleme	1	-	-	1	-	Moleküler Biyoloji ve Genetik Laboratuvarında, agarose jelin

Sistemi		-	-			UV ışığı altında görüntülenmesini sağlamak için kullanılmaktadır.
ThermalCyclers	1	-	-	1	-	MolekülerBiyoloji ve Genetik Laboratuvarında, Genetik modifiye organizmaların oluşturulması, tespit edilmesi ve diğer genetik analizler için de kullanılmaktadır.
Portatif pH Metre	-	-	-	1	-	Öğrenci Uygulama Laboratuvarında pH, sıcaklık, iletkenlik ölçümü yapmak için kullanılmaktadır.
Isıtıcıli Magnetik Karıştırıcı	2	-	-	2	-	MolekülerBiyoloji ve Genetik Laboratuvarında, Kalite kontrol ve araştırma laboratuvarlarında cam kaplar içine konan sıvıları manyetik kuplajla karıştırma ve ısıtma işlemlerinde kullanılmaktadır.
Navigasyon Cihazı	1	-	-	1	-	Deniz Ulaştırma İşletme Mühendisliği bölümü Seyir laboratuvarında, Similatörler de konum tayinini belirlemek için kullanılacaktır.
Hava Rapor İstasyonu	2	-	-	2	-	Deniz Ulaştırma İşletme Mühendisliği bölümünde Meteoroloji dersi için sıcaklık nem ve basınç ölçümü yapmak için kullanılmaktadır.
Sextant	1	-	-	1	-	Deniz Ulaştırma İşletme Mühendisliği bölümünde Görsel seyir dersinde kullanılacaktır.
Station Pointer	-	-	-	-	-	Deniz Ulaştırma İşletme Mühendisliği bölümünde Seyir laboratuvarında istasyon bulucu olarak kullanılacaktır.
Yıldız Bulucu	3	-	-	3	-	Deniz Ulaştırma İşletme Mühendisliği bölümünde Görsel seyir dersinde kullanılacaktır.
Laminasyon Cihazı	1	-	-	1	-	Deniz Ulaştırma İşletme Mühendisliği bölümü için fotoğrafları, dokümanları ve diğer kağıtları folyo ile kaplar ve sunum belgelerini profesyonel bir şekilde hazırlamak için kullanılacaktır.
Hedefe	1	-	-	1	-	Deniz Ulaştırma İşletme Mühendisliği bölümünde Seyir laboratuvarında kerteriz (yön) almak için kullanılacaktır.
Dondurucu	7	-	-	7	-	Moleküler Biyoloji ve Genetik Laboratuvarında, örnekleri uygun sıcaklıkta tutmak için kullanılır.
Çeker Ocak	2	-	-	2	-	İşleme Teknolojisi Laboratuvarında deney ve testlerde açığa çıkacak yoğun ısı, koku ve asit buharlarının laboratuvar ortamına yayılmasını önlemede kullanılır.
Püskürtmeli Kurutucu	1	-	-	1	-	İşleme Teknolojisi Laboratuvarında; gıda, medikal, organik ve inorganik kimya alanlarında kullanılan ya da üretilen pek çok ürününde kontaminasyona maruz kalmadan sonuç verebilmesinde kullanılır.
Steril kabin	1	-	-	1	-	Mikrobiyoloji Laboratuvarında inokülasyon ve izolasyon çalışmalarında ve steril malzeme muhafazasında kullanılır. Ayrıca numuneleri, kullanıcıyı, çevre ve ortamı kontaminasyondan koruma amacıyla kullanılır.
Liyofilizatör	1	-	-	1	-	İşleme Teknolojisi Laboratuvarında maddenin buz ile kurutulması için süblimasyon adı verilen bir süreçten geçen koruma tekniği için kullanılır.
Durulayıcı/Kurutucular	1	-	-	1	-	Yüksek devirde dönen bıçakların sıcak hava ile ürünü yoğurarak yaklaşık 1 dakikada ürünü yaştan kuru şekle getirir.
Stomacher Cihazı	1	-	-	1	-	Moleküler Biyoloji ve Genetik Laboratuvarında, homojen bir karışım elde edebilmek için numunenin mükemmel parçalanmasını ve standart homojenizasyon sağlamada kullanılır.
Kar Makinesi	1	-	-	1	-	Moleküler Biyoloji ve Genetik Laboratuvarında numunelerin buz içerisinde bekletilme aşamasında gerekli buzun temin edilmesinde kullanılmaktadır.
Analizör	1	-	-	1	-	Hayvan türlerine ve yaşa göre kan serumu ve/veya plazmasından rutin ve araştırma amaçlı biyokimyasal tetkiklerin yüksek kesinlik ve güvenilirlik sınırları içerisinde yapılabilmesini sağlamaktadır.

Pompalar	2	-		2	-	Laboratuarlardaönçelikli olarak fitrasyon işlemlerinde kullanılmaktadır.
Lineer Aktüatör	2	-		2	-	Bir elektrik motorunun dönme hareketini doğrusal harekete (itme veya çekme hareketi) dönüştürmekte kullanılmaktadır.
Elektrik ve Manyetik Alan Ölçüm Cihazı	-	-	1	1	%100	Manyetik alan, elektrik alan ve radyo frekans gücü'nü aynı anda ölçen ve görüntüleyen 3'ü 1 arada EMF metre olarak kullanılır.
GMDSS Simülatörü			1	1	%100	Deniz Ulaştırma İşletme Mühendisliği öğrencilerinin eğitim ve uygulama dersi için kullanılmaktadır
ECDISS Simülatörü			1	1	%100	Deniz Ulaştırma İşletme Mühendisliği öğrencilerinin eğitim ve uygulama dersi için kullanılmaktadır.
Köprüüstü Simülatörü			1	1	%100	Deniz Ulaştırma İşletme Mühendisliği öğrencilerinin eğitim ve uygulama dersi için kullanılmaktadır.
Sıvı Yükelleçleme			1	1	%100	Deniz Ulaştırma İşletme Mühendisliği öğrencilerinin eğitim ve uygulama dersi için kullanılmaktadır.
<b>TOPLAM</b>	<b>258</b>		<b>269</b>		<b>+%4,20</b>	

### 3.2. Teknolojik Hizmetler

**Tablo 10: Dönem İçerisinde Sunulan Teknolojik Hizmetler**

Hizmet Türü	2022
<b>E-posta Hizmeti</b>	-
Akademik ve İdari personele web üzerinden e-posta hizmeti	

### 4. İnsan Kaynakları

#### 4.1. Akademik Personel

##### 4.1.1. Akademik Personelin Unvan Bazında Bölüm/Birimlere Göre Dağılımı

**Tablo 11: Akademik Personelin Unvan Bazında Dağılımı**

Bölüm/Birim Adı	Profesör	Doçent	Dr. Öğr. Üyesi	Öğretim Görevlisi	Araştırma Görevlisi	Toplam
Balıkçılık Teknolojisi Mühendisliği Bölümü	2	5	4	1	6	18
Deniz Ulaştırma İşletme Mühendisliği Bölümü	1		3		2	6
Gemi İnşaatı ve Gemi Mak. Mühendisliği Bölümü			2		1	3
Denizcilik İşletmeleri Yönetimi Bölümü		1	3		2	6
Deniz Bilimleri ve Tekn. Mühendisliği Bölümü	1	3				4
Gemi Makineleri İşletme Mühendisliği Bölümü			1		1	2
<b>Toplam</b>	<b>4</b>	<b>9</b>	<b>13</b>	<b>1</b>	<b>12</b>	<b>39</b>

#### 4.1.2. Yabancı Uyruklu Akademik Personel

Tablo 12: Yabancı Uyruklu Akademik Personel Dağılımı

Birim	Geldiği Ülke	Toplam
-	-	-
<b>Toplam</b>	-	-

#### 4.1.3. Akademik Personel Atamaları ve Ayrılmaları

Tablo 13: 2022 Yılında Atanan Akademik Personel Sayıları

Birim	Profesör	Doçent	Dr. Öğr. Üyesi	Öğretim Görevlisi	Araştırma Görevlisi	Toplam
Fatsa Deniz Bilimleri Fakültesi	-	-	1	1	3	5
<b>Toplam</b>	-	-	1	1	3	5

Tablo 14: 2022 Yılında Ayrılan Akademik Personel Sayıları

	Profesör	Doçent	Dr. Öğr. Üyesi	Öğretim Görevlisi	Araştırma Görevlisi	Toplam
İsteğe Bağlı Emeklilik	-	-	-	-	-	-
Yaş Haddinden Emeklilik	-	-	-	-	-	-
Malulen Emeklilik	-	-	-	-	-	-
Naklen Ayrılma	-	-	-	-	-	-
İstifa	-	-	-	-	1	1
Görev Süresi Bitenler	-	-	-	-	-	-
Vefat	-	-	-	-	-	-
Eğitim Tamamlama	-	-	-	-	-	-
Diğer Sebepler (Yasal Öğrenim Süresinin Dolması ve Diğer Sebepler)	-	-	-	1	3	4
<b>Toplam</b>	-	-	-	1	4	5

#### 4.1.4. Akademik Personelin Yaş İtibariyle Dağılımı

Tablo 15: Akademik Personelin Yaş İtibariyle Dağılımı

Unvan	21-30 Yaş	31-40 Yaş	41-45 Yaş	46-55 Yaş	56-Üzeri	Toplam
Prof. Dr.	-		2	2	-	4
Doç. Dr.	-	1	5	2	1	9
Dr. Öğr. Üyesi	-	8		5		13
Öğretim Görevlisi	-	1				1
Araştırma Görevlisi	-	12				12
Toplam	-	22	7	9	1	39
Yüzde (%)	-	%56.42	%17.95	%23.07	%2.56	%100

#### 4.1.5. Akademik Personelin Hizmet Süreleri

Tablo 16: Akademik Personelin Hizmet Süreleri

Unvan	1-3 Yıl	4-6 Yıl	7-10 Yıl	11-15 Yıl	16-20 Yıl	21-Üzeri	Toplam
Prof. Dr.	-	-	1	-	-	3	4
Doç. Dr.	-	-	2	3	3	1	9
Dr. Öğr. Üyesi	-	2	4	3		4	13
Öğretim Görevlisi	-		1				1
Araştırma Görevlisi	1	1	3	7			12
Toplam Kişi Sayısı	1	3	11	13	3	8	39
Yüzde (%)	%2.56	%7.69	%28,20	%33.33	%7.70	%20.52	%100

#### 4.1.6. Akademik Personelin Yurtdışı ve Yurtiçi Görevlendirmeleri

Tablo 17: 33 Maddeye Göre Akademik Personelin Yurtdışı ve Yurtiçi Görevlendirmeleri

Unvan	Bölüm/Birim	Gittiği Üniversite/Okuduğu Anabilim Dalı
-	-	-
-	-	-
Toplam	-	-

**Tablo 18: 35. Maddeye göre Akademik Personelin Yurtdışı ve Yurtiçi Görevlendirmeleri**

Unvan	Bölüm/Birim	Gittiği Üniversite/Okuduğu Anabilim Dalı
-	-	-
<b>Toplam</b>	-	-

**Tablo 19: 38. Maddeye göre Akademik Personelin Görevlendirmeleri**

Unvan	Görevlendirildiği Üniversite/Birim
-	-
-	-
<b>Toplam</b>	-

**Tablo 20: 39. maddeye göre Akademik Personelin Yurtdışı ve Yurtiçi Görevlendirmeleri**

UNVAN	BÖLÜM /BİRİM	YURTDIŞI GÖREVLENDİRME ÜLKE ADI	YURTIÇİ GÖREVLENDİRME ŞEHİR ADI	GÖREVLENDİRME ŞEKLİ (Konferans, Kongre....)
Prof. Dr.	Deniz Ulaştırma İşletme Mühendisliği		Kuşadası/AYDIN	Kongre
			İstanbul	Toplantı
			İstanbul	Panel
Prof. Dr.	Deniz Ulaştırma İşletme Mühendisliği		Trabzon	Denetçi
			Rize	Denetçi
Prof. Dr.	Balıkçılık Teknolojisi Mühendisliği		Trabzon	Konferans
			Trabzon	Proje Kapsamında
			Antalya	Konferans
Doç. Dr.	Denizcilik İşletmeleri Yönetimi	Hırvatistan		Erasmus Ders Verme
		İspanya		Kongre
Doç. Dr.	Balıkçılık Teknolojisi Mühendisliği		Perşembe, Ünye, Fatsa	Araştırma
			Perşembe, Ünye, Fatsa	Araştırma
Doç. Dr.	Deniz Bilimleri ve Teknolojisi Mühendisliği		Ankara	Jüri Üyeliği
			Diyarbakır	Jüri Üyeliği
			Samsun	Patent Fuarı
Dr. Öğr. Üyesi	Balıkçılık Teknolojisi Mühendisliği		Trabzon	Konferans



Dr. Öğr. Üyesi	Denizcilik İşletmeleri Yönetimi		İstanbul	Kadınlar Günü Yakamoz Festivali
			İstanbul	Zirve
			İstanbul	Panel
Dr. Öğr. Üyesi	Deniz Ulaştırma İşletme Mühendisliği		İstanbul	Toplantı
			Nevşehir	Çalıştay
			İstanbul	Toplantı
			Kocaeli	Kongre
			Trabzon	Konferans
			İzmir-Aydın	Kongre-Eğitim Programı
		Gaziantep-Kayseri	Panel-Toplantı	
Lecce/İtalya		Aylıklı 1 (bir) yıl süre ile Görevlendirme		
		Niğde	Panel	
Öğr. Gör. Dr	Balıkçılık Teknolojisi Mühendisliği		Perşembe, Ünye, Fatsa	Araştırma
			Perşembe, Ünye, Fatsa	Araştırma
			Perşembe, Ünye, Fatsa	Araştırma
			Perşembe, Ünye, Fatsa	Araştırma
			Perşembe, Ünye, Fatsa	Araştırma
			Perşembe, Ünye, Fatsa	Araştırma
			Perşembe, Ünye, Fatsa	Araştırma
			Perşembe, Ünye, Fatsa	Araştırma
			Antalya	Konferans
Öğr. Gör. Dr.	Gemi İnşaatı ve Gemi Makineleri Mühendisliği		Samsun	2547 Sayılı Kanun'un 39. Maddesi uyarınca Orta Karadeniz Kariyer Fuarı'na katılmak üzere
			Samsun	Çalıştay
Öğr. Gör. Dr.	Gemi İnşaatı ve Gemi Makineleri Mühendisliği		Samsun	Çalıştay
Öğr. Gör.	Deniz Ulaştırma İşletme Mühendisliği		Kocaeli	Kongre
			İstanbul	Denizcilik Firmalarıyla Görüşmek
			Altınordu-Ünye-Fatsa	Araştırma

Arş. Gör.	Balıkçılık Teknolojisi Mühendisliği		Ankara	Toplantı
			Perşembe, Ünye, Fatsa	Araştırma
			Perşembe, Ünye, Fatsa	Araştırma
			Perşembe, Ünye, Fatsa	Araştırma
		Çekya		Kurs
			İzmir	Doktora Tezi
			İzmir	Doktora Tezi
			Muğla	Çalıştay
			Perşembe, Ünye, Fatsa	Araştırma
			Trabzon	Konferans
			İzmir	Doktora Tezi
			İzmir	Doktora Tez Savunma Sınavı
			İzmir	Doktora Tezi Teslimi
			İzmir	Doktora Sınavı
			Perşembe, Ünye, Fatsa	Araştırma
			Ordu	Laboratuvar Çalışması
			Serik-Antalya	Araştırma
			Perşembe, Ünye, Fatsa	Araştırma
			Antalya	Konferans
			Ordu	Laboratuvar Çalışması
İzmir	Laboratuvar Çalışması			
İzmir	Doktora Mezuniyet			

			Perşembe, Ünye, Fatsa	Araştırma
			Perşembe, Ünye, Fatsa	Araştırma
			Perşembe, Ünye, Fatsa	Araştırma
			Perşembe, Ünye, Fatsa	Araştırma
			Ordu	Araştırma
		Norveç		Erasmus
			Trabzon	Proje Kapsamında Görüşme
Arş. Gör.	Deniz Ulaştırma İşletme Mühendisliği		İstanbul	Kurs
Arş. Gör.	Gemi İnşaatı ve Gemi Makineleri Mühendisliği		Trabzon	Araştırma
			Trabzon	Araştırma
Arş. Gör.	Denizcilik İşletmeleri Yönetimi		İzmir	Doktora Tezi
Arş. Gör.	Gemi Makineleri İşletme Mühendisliği		İstanbul	Deneysel Çalışmalar
<b>TOPLAM</b>	<b>18</b>	<b>5</b>	<b>72</b>	<b>77</b>

**Tablo 21: 40. maddeye göre Akademik Personelin Yurtdışı ve Yurtiçi Görevlendirmeleri**

UNVAN	Görevlendirildiği Kanun Maddesi	Görevlendirilen Kişi Sayısı	Görevlendirme Sayısı
Prof. Dr.	-	-	-
Dr. Öğr. Üyesi	-	-	-
Öğr. Gör.	-	-	-
<b>Toplam</b>	-	-	-

**Tablo 22 : Akademik Personelin Yurtiçi ve Yurtdışı Görevlendirmeleri**

		Prof.	Doç.	Dr. Öğr. Üyesi	Öğretim Görevlisi	Araştırma Görevlisi	Toplam
2547/33	Yurtdışı	-	-	-	-	-	-
2547/39	Yurtiçi	4	9	5	7	15	40
	Yurtdışı	-	2			2	4
2547/38	Yurtiçi	-	-	-	-	-	-
2547/40-a		-	-	-	-	-	-
2547/40-b		-	-	-	-	-	-
2547/40-c		-	-	-	-	-	-
<b>Toplam</b>		<b>4</b>	<b>11</b>	<b>5</b>	<b>7</b>	<b>17</b>	<b>44</b>

## 4.2. İdari Personel

**Tablo 23: İdari Personelin Yıllar İtibariyle Kadro Dağılımı**

	2021	2022
Genel İdare Hizmetleri	8	8
Sağlık Hizmetleri Sınıfı	-	
Teknik Hizmetleri Sınıfı	-	-
Eğitim ve Öğretim Hizmetleri Sınıfı	-	
Avukatlık Hizmetleri Sınıfı	-	
Din Hizmetleri Sınıfı	-	
Yardımcı Hizmetli	-	
Büro Personeli 4/b	1	1
Daimi İşçi	1	1
<b>Toplam</b>	<b>10</b>	<b>10</b>

### 4.2.1.İdari Personelin Eğitim Durumu

**Tablo 24: İdari Personel Eğitim Durumu**

	İlköğretim	Lise	Ön Lisans	Lisans	Yüksek Lisans ve Doktora	Toplam
<b>Kişi Sayısı</b>	1		1	6	2	<b>10</b>
<b>Yüzde (%)</b>	<b>%10</b>		<b>%10</b>	<b>%60</b>	<b>%20</b>	<b>%100</b>

#### 4.2.2.İdari Personelin Hizmet Süreleri

Tablo 25: İdari Personel Hizmet Süresi

	1-3 Yıl	4-6 Yıl	7-10 Yıl	11-15 Yıl	16-20 Yıl	21- Üzeri	Toplam
Toplam Kişi Sayısı	-	-	-	5	1	4	10
Yüzde (%)	-	-	-	%50	%10	%40	%100

#### 4.2.3.İdari Personelin Yaş İtibariyle Dağılımı

Tablo 26: İdari Personel Yaş İtibariyle Dağılımı

	21-25 Yaş	26-30 Yaş	31-35 Yaş	36-40 Yaş	41-50 Yaş	51- Üzeri	Toplam
Toplam Kişi Sayısı	-	-	-	3	5	2	10
Yüzde (%)	-	-	-	%30	%50	%20	%100

#### 4.2.4.Engelli İdari Personel Hizmet Sınıflarına Göre Dağılımı

Tablo 27: Engelli Personelin Unvan ve Hizmet Sınıfına Göre Dağılımı

Hizmet Sınıfı	Engelli Personel Sayısı	Toplam Personele Oranı (%)
Genel İdari Hizmetler	-	-
Sağlık Hizmetleri Sınıfı	-	-
Teknik Hizmetler Sınıfı	-	-
Eğitim ve Öğretim Hizmetleri Sınıfı	-	-
Avukatlık Hizmetleri Sınıfı	-	-
Din Hizmetleri Sınıfı	-	-
Yardımcı Hizmetler Sınıfı	-	-
Toplam	-	-

## 5. Sunulan Hizmetler

### 5.1.Eğitim Hizmetleri

#### 5.1.1. Eğitim Verilen Programlar

Tablo 28: Önlisans, Lisans ve Lisansüstü Programları

Sıra No	Program Adı
1	Balıkçılık Teknolojisi Mühendisliği Bölümü
2	Deniz Ulaştırma İşletme Mühendisliği Bölümü
3	Deniz Bilimleri ve Teknolojisi Mühendisliği Bölümü
4	Denizcilik İşletmeleri Yönetimi Bölümü
5	Gemi İnşaatı ve Gemi Makineleri Mühendisliği Bölümü
6	Gemi Makineleri İşletme Mühendisliği Bölümü
7	Balıkçılık Teknolojisi Mühendisliği A.B.D.
8	Deniz Ulaştırma Mühendisliği A.B.D.
9	Denizel Çevre A.B.D.

#### 5.1.2. Mezun Öğrenciler

Tablo 29: Mezun Öğrenci Sayısı

Açıklama	2021	2022
Fakültelerden Mezun Öğrenci Sayısı (Fatsa Deniz Bilimleri Fakültesi)	24	30

#### 5.1.3 Engelli Öğrenci Sayıları

Tablo 30: Engelli Öğrenci Sayıları

Programın Adı	I. Öğretim	II. Öğretim	Toplam
Lisans	-	-	-

#### 5.1.4. Öğrenci Kontenjanları ve Doluluk Oranları

Tablo 31: Öğrenci Kontenjanları ve Doluluk Oranları

Birimin Adı	Kontenjan	Kayıt Yapıran	Boş Kalan Kontenjan	Doluluk Oranı(%)
Balıkçılık Teknolojisi Mühendisliği	16	16	0	%100
Deniz Ulaştırma İşletme Mühendisliği	41	41	0	%100
Denizcilik İşletmeleri Yönetimi	41	40	1	%97,56
Deniz Bilimleri ve Teknolojisi Mühendisliği	-	-	-	-
<b>Toplam</b>	<b>98</b>	<b>97</b>	<b>1</b>	<b>%99,18</b>

#### 5.1.5. Yabancı Uyruklu Öğrencilerin Geldikleri Ülke ve Programlara Göre Dağılımı

Tablo 32: Yabancı Uyruklu Öğrencilerin Geldikleri Ülke ve Programlara Göre Dağılımı

Birim Adı/Programın Adı	Geldiği Ülke	Toplam
Lisans /Lisansüstü Programı	-	-

#### 5.1.6. Yatay ve Dikey Geçişle Gelen Öğrenci Sayıları

Tablo 33: Yatay ve Dikey Geçişle Gelen Öğrenci Sayıları

	Yatay Geçişle Gelen Öğrenci Sayısı	Dikey Geçişle Gelen Öğrenci Sayısı
Fatsa Deniz Bilimleri Fakültesi	3	6
<b>Toplam</b>	<b>3</b>	<b>6</b>

#### 5.1.7. Üniversiteden Ayrılan Öğrenci Sayıları

Tablo 34: Üniversiteden Ayrılan Öğrenci Sayıları

	Kendi İsteği ile Ayrılan	Başarısızlık (Azami Süre)	Yatay Geçiş	Diğer	Toplam
Fatsa Deniz Bilimleri Fakültesi	10	4	5	-	19
<b>Toplam</b>	<b>10</b>	<b>4</b>	<b>5</b>	<b>-</b>	<b>19</b>

### 5.1.8 Çift Anadal ve Yandal Programına Katılan Öğrenci Sayıları

Tablo 35: Çift Anadal ve Yandal Programına Katılan Öğrenci Sayıları

Birim	2021-2022			2022-2023		
	Çift Anadal	Yandal	Toplam	Çift Anadal	Yandal	Toplam
	-	-	-	-	-	-
<b>TOPLAM</b>	-	-	-	-	-	-

### 5.2. İdari Hizmetler

- Fakültemizde eğitim-öğretim hizmetlerinin aksatılmadan yürütülebilmesi için akademik ve idari personelin atama, görev uzatma, yurtiçi ve yurtdışı görevlendirmeleri, emeklilik, nakil ve terfi işlemlerinin personel birimlerince takibi,
- Öğrencilerimizin notları, kütük bilgileri, mezuniyet, ilişik kesme, yatay ve dikey geçiş işlemleri vb. Hizmetler Öğrenci İşleri birimlerince yapılması,
- Fakültemiz bütçesinin her yıl hazırlanması, bütçe ödeneklerinin kanun ve yönetmeliklere uygun olarak tasarruf genelgelerine uyularak harcanması, bütçe ödeneklerinin akademik ve idari birimlerin ihtiyaçları için en verimli şekilde kullanılması, akademik, idari ve sözleşmeli personel maaşları, akademik personelin, ek ders ücretleri, yolluk ve yevmiye ödemelerinin düzenli ve zamanında yapılması,
- Demirbaş ayniyat kayıtlarının tutularak yıllık kontrollerinin yapılması, bütçe harcama işlemlerinin dosya kayıtlarının tutulması, yazışmalarının yapılması,
- Fakültemiz idari işlemleri ile ilgili olarak kurum içi ve kurum dışı evrak yazışmalarının yapılması, posta ile gönderilecek evrakların gönderilmesi, evrakların dosyalama ve teslim işlemlerinin takibi, kurum içi ve kurum dışı iletişimin sağlanması,
- Fakültemizin eğitim-öğretim ve idari binalarının temizlik, bakım onarım, tadilatlarının yaptırılması, bahçe bakımının ve temizliğinin yapılması, teknik aletlerin ve laboratuvar malzemelerin bakım onarımlarının yaptırılması,
- Kanun yönetmelik ve yönergelerin takip edilerek uygulanması ile ilgili çalışmaların yapılması.

### 5.3. Personele Sunulan Hizmetler

Tablo 36: Bilimsel Yayınları Özendirme Desteği Türlerinin Fakültelere Göre Dağılımı

Birim	Maddi Destek (Kişi)	Dizüstü Bilgisayar	Masaüstü Bilgisayar	Diğer	Toplam
Fatsa Deniz Bilimleri Fak	5	-	1	-	6
	-	-	-	-	-
<b>TOPLAM</b>	<b>5</b>	-	<b>1</b>	-	<b>6</b>



## 6. Yönetim ve İç Kontrol Sistemi

Fakültemiz idari yetkilileri, mesleki değerlere dürüstlük, yönetim anlayışında ve mali yetki ve sorumluluk bilincine sahip, harcama birimimizce iç kontrolü etkin bir şekilde yürütülmesine büyük katkı sağlamaktadır. İç kontrol sistemi ile ilgili işlemler 5018 sayılı kanun hükümleri ve bu kanuna dayanılarak çıkarılan mevzuatlar çerçevesinde yürütülmektedir. Harcama birimlerinde süreç kontrolü yapılır. Süreç kontrolünde, her bir işlem daha önceki işlemlerin kontrolünü içerecek şekilde tasarlanır ve uygulanır. Mali işlemlerin yürütülmesinde görev alanlar, yapacakları işlemde önceki işlemleri de kontrol ederler. Süreç kontrolünü sağlamak amacıyla Fakültemiz tarafından hazırlanan mali işlemlerin süreç akış şeması üst yöneticinin onayı ile yürürlüğe konulmuştur.

Sürekli iyileşme çalışmaları kapsamında, yönetim anlayışına uygun şekilde gerçekleştirilen mali işlemler organizasyon akış şeması aşağıda sunulmuştur. Birimimizde yapılan faaliyetler düzenli aralıklarla denetlenmekte, düzenli olarak raporlar halinde iç kontrol birimine sunulmaktadır.

### D. Diğer Hususlar

Fakültemize bağlı bölümlerde ve birimlerde eğitim-öğretim ve idari faaliyetlerinin yanı sıra aşağıda sıralanan Akademik hizmetler verilmektedir.

- Çağdaş bilimin tüm bilgi ve tekniğinin öğrencilerine aktarılmasını sağlamak,
- Kaliteli eğitim öğretimin yanında yapacağı bilimsel araştırmalara katkıda bulunmak.
- Özel sektör ve kamu kurumlarına bilimsel anlamda danışmanlık yapmak,
- Ülkemizin bilimsel, sosyal ve ekonomik yönden ilerlemesine ve gelişmesine katkıda bulunmak,

## II. AMAÇ ve HEDEFLER

### A. Birimin Amaç ve Hedefleri

Tablo 37: Birim Amaç ve Hedefler-1

Amaç	A1. Eğitim-Öğretim Hizmetinin Kalitesini Geliştirmek
<b>Hedef 1.2.</b> Öğretim Programlarının Niteliğini Artırmak	<b>Performans Göstergesi 1.2.1</b> Akredite Olan Ön Lisans, Lisans ve Lisansüstü Programı Sayısı
	<b>Performans Göstergesi 1.2.2</b> Çift Ana Dal / Yan Dala İzin Veren Program Sayısı
	<b>Performans Göstergesi 1.2.3</b> Öğrencilerin Diğer Programlardan Alabilecekleri Seçmeli Ders Sayısının Toplam Ders Sayısına Oranı
	<b>Performans Göstergesi 1.2.4</b> Disiplinler Arası Lisansüstü Program Sayısı
<b>Hedef 1.3.</b> Öğrencilerin Niteliğini Artırmak	<b>Performans Göstergesi 1.3.1</b> Öğrencilerin Yaptığı Sosyal ve Endüstriyel Proje Sayısı
	<b>Performans Göstergesi 1.3.2</b> Öğretim Elemanı Başına

	Düşen Öğrenci Sayısı
	<b>Performans Göstergesi 1.3.3</b> Uygulama ve Araştırma Merkezi Sayısı
<b>Hedef 1.4.</b> Uluslararası Etkileşim Sürecini Hızlandırmak	<b>Performans Göstergesi 1.4.1</b> Değişim Programları ile Giden Öğrenci Sayısı
	<b>Performans Göstergesi 1.4.2</b> Değişim Programları ile Gelen Öğrenci Sayısı
	<b>Performans Göstergesi 1.4.3</b> Değişim Programları ile Giden Öğretim Elemanı Sayısı (En Az İki Hafta Süreli)
	<b>Performans Göstergesi 1.4.4</b> Değişim Programları ile Gelen Öğretim Elemanı Sayısı
	<b>Performans Göstergesi 1.4.5</b> Değişim Protokolü İmzalanan Üniversite Sayısı
<b>Hedef 1.5.</b> İdari ve Akademik Personelin Niteliğini Artırmak	<b>Performans Göstergesi 1.5.1</b> Eğiticilerin Eğitimine Katılan Akademisyen Sayısı
	<b>Performans Göstergesi 1.5.2</b> Ulusal ve Uluslararası Bilimsel Kongre, Sempozyum Vb. Etkinliklere Katılan Öğretim Elemanı Sayısı
	<b>Performans Göstergesi 1.5.3</b> Üniversitemiz Tarafından Gerçekleştirilen Uluslararası Sempozyum, Kongre ve Sanatsal Sergi Sayısı
	<b>Performans Göstergesi 1.5.4</b> İdari Personele Verilen Hizmet İçi Eğitim Programı Sayısı
	<b>Performans Göstergesi 1.5.5</b> İdari Personelin Kişisel ve Mesleki Gelişimi İçin Katılım Sağlanan Kurs, Seminer vb. Sayısı (Sertifikalı)

**Tablo 38: Birim Amaç ve Hedefleri – 2**

Amaç	A2. Bilimsel Araştırma ve Geliştirme Faaliyetlerini Artırmak
<b>Hedef 2.1.</b> Araştırma Kaynaklarının Niceliğini Artırmak	<b>Performans Göstergesi 2.1.1.</b> Basılı Kitap Sayısı
	<b>Performans Göstergesi 2.1.2.</b> Abone Olunan On-line Veri Tabanı Sayısı
	<b>Performans Göstergesi 2.1.3</b> Üniversite Kütüphanesinde Öğrenci Başına Düşen Kitap Sayısı
	<b>Performans Göstergesi 2.1.4</b> Merkez ve Birim Kütüphanelerden Yararlanan Kişi Sayısı
	<b>Performans Göstergesi 2.1.5</b> Yayın Alımları Bütçesinin Toplam Cari Bütçeye Oranı
<b>Hedef 2.2.</b> Bilimsel Çalışmaların Niteliğini ve Niceliğini Artırmak	<b>Performans Göstergesi 2.2.1</b> SCI, SSCI, A&HCI İndekslerindeki Dergilerde Yayımlanan Makale/Yayın Sayısı
	<b>Performans Göstergesi 2.2.2</b> Öğretim Elemanlarının Ulusal Hakemli Dergilerde Yayımlanan Kitap/Makale /Yayın Sayısı
	<b>Performans Göstergesi 2.2.3</b> En Yüksek %10'luk Dilimde Atıf Alan Yayın Sayısı
	<b>Performans Göstergesi 2.2.4</b> Öğretim Elemanlarının SCI, SSCI, A&HCI İndekslerindeki Dergilerde Yapılan Yıllık Atıf Sayısı
	<b>Performans Göstergesi 2.2.5</b> Ulusal Akademik Sıralamada Üniversitenin Yeri (URAP Endeksi)
<b>Hedef 2.3.</b> Araştırma	<b>Performans Göstergesi 2.3.1</b> Üniversite İçi

Projelerinin Niceliğini Artırmak	Kaynaklardan Desteklenen Proje Sayısı (BAP)
	<b>Performans Göstergesi 2.3.2</b> Kurum Dışı Kaynaklardan Desteklenen Proje Sayısı (TÜBİTAK, DOKAP, ERASMUS AB Vb.)
	<b>Performans Göstergesi 2.3.3</b> YÖK, TÜBA, TÜBİTAK Bilim, Teşvik ve Sanat Ödülleri Sayısı (Akademik Teşvik Hariç)
	<b>Performans Göstergesi 2.3.4</b> Ar-Ge'ye Harcanan Bütçe Oranı Yıllık
	<b>Performans Göstergesi 2.3.5</b> Üniversite Öğretim Elemanlarının Aldığı Uluslararası Fonlara Dayalı Proje Sayısı
<b>Hedef 2.4.</b> Dış Paydaşlarla İşbirliği ve Etkileşimi Artırmak	<b>Performans Göstergesi 2.4.1</b> Endüstri İle Ortak Yürütülen Proje Sayısı
	<b>Performans Göstergesi 2.4.2</b> Üniversite Sanayi İşbirliği ile Tamamlanan Lisansüstü Tez Sayısı
	<b>Performans Göstergesi 2.4.3</b> Diğer Kamu Kurumları ile Birlikte Yürütülen Proje Sayısı

**Tablo 39: Birim Amaç ve Hedefler – 3**

Amaç	A3. Üniversitenin Kurumsal Altyapısını Güçlendirmek
<b>Hedef 3.2.</b> Girişimcilik ve Yenilikçilik Faaliyetlerini Artırmak	<b>Performans Göstergesi 3.2.1</b> Yenilikçilik ve Girişimcilik Temalı Ders Sayısı
	<b>Performans Göstergesi 3.2.2</b> Staj İmkanından Yararlanan Öğrenci Sayısı
	<b>Performans Göstergesi 3.2.3</b> KOSGEB Uygulamalı Girişimcilik Eğitimi Sertifikası Alan Öğrenci Sayısı
	<b>Performans Göstergesi 3.2.4</b> Sürekli Eğitim Merkezi ve Dil Merkezi Tarafından Mesleki Eğitime Yönelik Verilen Sertifikalı Program Sayısı
<b>Hedef 3.4.</b> İç Kontrol Sistemini Geliştirmek	<b>Performans Göstergesi 3.4.1</b> İç Kontrol Eylem Planının Tamamlanma Oranı

**Tablo 40: Birim Amaç ve Hedefler – 4**

Amaç	A4. Paydaş Memnuniyetini Artırmak ve Katkı Sağlamak
<b>Hedef 4.1.</b> Paydaşların Memnuniyet Düzeyini Artırmak	<b>Performans Göstergesi 4.1.1</b> Öğrenci Genel Memnuniyet Düzeyi
	<b>Performans Göstergesi 4.1.2.</b> Öğretim Elemanı Genel Memnuniyet Düzeyi
	<b>Performans Göstergesi 4.1.3.</b> İdari Personel Genel Memnuniyet Düzeyi
	<b>Performans Göstergesi 4.1.4</b> Dış Paydaş Genel Memnuniyet Düzeyi
<b>Hedef 4.2.</b> Toplumsal Katkı Faaliyetlerini Artırmak	<b>Performans Göstergesi 4.2.1</b> Toplumsal İhtiyaca Yönelik Yapılan Eğitim Etkinliği Sayısı (ODÜSEM)
	<b>Performans Göstergesi 4.2.2</b> Sosyal Sorumluluk Projesi Sayısı (En Az 2 Ay Süreli, Bütçeli)
	<b>Performans Göstergesi 4.2.3.</b> Düzenlenen Toplam Kültür, Sanat ve Spor Etkinliği Sayısı
	<b>Performans Göstergesi 4.2.4.</b> Dezavantajlı Gruplara Yönelik Sosyal Uyum ve Kapsayıcılığa İlişkin Faaliyet Sayısı
	<b>Performans Göstergesi 4.2.5</b> Üniversitenin Sıfır Atık, Yeşil Kampüs ve Çevrecilik Alanlarında Aldığı Ödül Sayısı

## **B. Diğer Hususlar**

Fakültemizin amaç ve hedeflerine ulaşması için gerekli olan fiziki alanların oluşturulması ve devletçe verilen ekonomik kaynakların artırılması büyük önem taşımaktadır. Fakültemiz ihtiyaçları gözönüne alınarak öncelik sırasına göre;

- Fakültemiz öğrencilerinin kullanabileceği sosyal alanlar oluşturulmaya devam etmektedir.
- Mevcut Fakülte binası içerisinde orta avluda bulunan alan zemininin peysaj düzenlemesi sağlanacaktır.
- Yerleşke alanının çevre düzenlemesi çalışmalarına devam edilecek ve öğrencilerin kullanımı için mini kütüphaneler ve dinlenme alanları oluşturulacaktır.

### **1. Temel Politika ve Öncelikler**

Fakültemizde bu faaliyet döneminde, önceden belirlenmiş olan stratejik amaçlara ulaşmak üzere eğitim kalitesini, bilimsel ve sosyal aktiviteyi artırmaya yönelik çeşitli faaliyetler yürütülmüştür. Fakültenin stratejik amaçlarına ulaşmak amacıyla benimsenen temel politika ve öncelikler aşağıda özetlenmiştir:

- Fakültenin eğitim-öğretim kalitesinin geliştirilmesi,
- Fakültenin akademik ve idari kadrosunun nitelikli elemanlarla güçlendirilmesi,
- Fakültenin eğitim ve araştırma faaliyetlerine ilişkin altyapı ve donanımının geliştirilmesi,
- Bölgede bulunan sanayi kuruluşlarıyla işbirliğinin geliştirilmesi,
- Fakülte çalışanları arasındaki yardımlaşma, dayanışma ve işbirliğinin güçlendirilmesi, akademik ve idari çalışma ortamının iyileştirilmesi,
- Uluslararası öğrenci-öğretim elemanı değişim programlarının geliştirilerek sürdürülmesi,
- Fakültenin ulusal ve uluslararası düzeyde tanınmasını sağlamak
- Eğitim-öğretim faaliyetlerin arttırılması.
- Kaynakları etkin ve verimli şekilde kullanmak
- Toplum ve çevreye duyarlı olmak, ulusal ve kültürel değerleri gözetmek.

### III. FAALİYETLERE İLİŞKİN BİLGİ ve DEĞERLENDİRMELER

#### A. Mali Bilgiler

#### 1. Bütçe Uygulama Sonuçları

Tablo 41: Ödenek Durumu

	KBÖ (₺)	Yıl İçinde Eklenen Ödenek (₺)	Yıl Sonu Ödenek Toplamı (₺)	Yıl Sonu Harcama Toplamı (₺)
2021	5.344.000,00	805.100,00	6.149.100,00	6.147.752,89
2022	7.351.000,00	3.227.825,00	10.559.719	10.554.818,96

#### 1.1. Bütçe Giderleri

Tablo 42: Fonksiyonel Sınıflandırmaya Göre Ödenek ve Harcama Miktarı (TL)

No	Gider Türleri	2022 Yılı KBÖ	Eklenen	Düşülen	Yılsonu Ödeneği	Toplam Harcama	Ödenek Kullanım Oranı
01	Genel Kamu Hizmetleri	-	-	-	-	-	-
02	Savunma Hizmetleri	-	-	-	-	-	-
03	Kamu Düzeni Ve Güv. Hiz.	-	-	-	-	-	-
05	Dinlenme, Kül. Ve Din Hiz.	-	-	-	-	-	-
09	Eğitim Hizmetleri	7.351.000,00	3.227.825,00	19.106,00	10.559.719	10.554.818,96	% 99,95
Genel Toplam		7.351.000,00	3.227.825,00	19.106,00	10.559.719	10.554.818,96	% 99,95

Tablo 43: Ekonomik Sınıflandırmaya Göre Ödenek ve Harcama Miktarı (TL)

Gider Tertipleri	2022 Yılı KBÖ	Eklenen	Düşülen	Yılsonu Ödeneği	Toplam Harcama	Ödenek Kullanım Oranı
62.239.756.4387-0468.0020-02-01.01	6.337.000,00	2.636.985,00	7.500,00	8.966.485,00	8.965.558,05	%99,99
62.239.756.4387-0468.0020-02-02.01	826.000,00	369.940,00	0,00	1.195.940,00	1.195.931,82	%99,99
62.239.756.4387-0468.0020-02-03.02	158.000,00	161.750,00	9.000,00	310.750,00	310.664,70	%99,97
62.239.756.4387-0468.0020-02-03.03.10	10.000,00	21.020,00	0,00	31.020,00	27.716,94	%89,35
62.239.756.4387-0468.0020-02-03.05	5.000,00	10.700,00	2.500,00	13.200,00	12.687,99	%96,12
62.239.756.4387-0468.0020-02-03.07	3.000,00	9.000,00	0,00	12.000,00	11.987,60	%99,89
62.239.756.4387-0468.0020-02-03.08	6.000,00	16.000,00	0,00	22.000,00	21.948,00	%99,76
62.241.773.4404-0468.0020-13-02.04	6.000,00	2.430,00	106,00	8.324,00	8.323,86	%99,99
Genel Toplam	7.351.000,00	3.227.825,00	19.106,00	10.559.719,00	10.554.818,96	%99,95

Fakültemizde yapılan harcama faaliyetleri üzerinde gerekli iç kontrol düzenli olarak yapılmıştır. Harcamaların yürürlükteki mevzuata uygun olduğu, bütçeyi aşan harcama olmadığı anlaşılmıştır.

Fakültemize verilen yetki ve yüklenen sorumluluklar çerçevesinde yapılan harcamalar ile yürütülen idari işlemler amacına uygun yürütülmüş, açıklık mali saydamlık ve hesap verilebilirlik ilkelerine uygundur.

## **2. Temel Mali Tablolara İlişkin Açıklamalar**

Fakültemizin gelir, gider, varlık ve yükümlülüklerine ilişkin malî karar ve işlemlerinin; 2022 yılı bütçesi, bütçe tertibi, kullanılabilir ödenek tutarı, harcama programı, merkezi yönetim bütçe kanunu ve diğer malî mevzuat hükümlerine uygunluğu ve kaynakların etkili, ekonomik ve verimli bir şekilde kullanılması yönlerinden yapılan kontrolü ile, kurumumuzun amaçlarına, belirlenmiş politikalara ve mevzuata uygun olarak faaliyetlerin etkili, ekonomik ve verimli bir şekilde yürütülmesini, varlık ve kaynakların korunmasını, muhasebe kayıtlarının doğru ve tam olarak tutulmasını, malî bilgi ve yönetim bilgisinin zamanında ve güvenilir olarak üretilmesini sağlamak üzere oluşturulan organizasyon, yöntem, süreç ile iç denetimi kapsayan malî ve diğer kontroller yapılmıştır.

## **3. Mali Denetim Sonuçları**

Fakültemiz 2022 yılı içerisinde herhangi bir iç ve dış Mali Denetim geçirmemiştir. Ancak; fakültemize verilen yetki ve yüklenen sorumluluklar çerçevesinde yapılan harcamalar ile yürütülen idari işlemler amacına uygun yürütülmüş, açıklık mali saydamlık ve hesap verilebilirlik ilkelerine uygundur

## B. PERFORMANS BİLGİLERİ

### 1. Program, Alt Program, Faaliyet Bilgileri

Tablo 44: Program, Alt Program ve Faaliyet Bilgileri

PROGRAM	ALT PROGRAM	FAALİYET
YÜKSEKÖĞRETİM HİZMETLERİ	Ön Lisans Eğitimi, Lisans Eğitimi ve Lisansüstü Eğitim	Yükseköğretim Kurumları Birinci Öğretim
	Yükseköğretimde öğrenci yaşamı	Yükseköğretimde öğrenci yaşamına ilişkin diğer hizmetler

### 2. Performans Sonuçlarının Değerlendirilmesi

Tablo 45: Performans Göstergesi Sonuçları Formu

GÖSTERGE ADI	AÇIKLAMALAR	DEĞER
Patent, faydalı model ve endüstriyel tasarım başvuru sayısı	Öğrenci, araştırmacı veya öğretim elemanlarının yaptığı patent, faydalı model ve endüstriyel tasarım başvuru sayısını ifade etmektedir. Üniversite adresli olmayan şahsi başvurular değerlendirmeye dahildir. Herhangi bir şirket adına yapılan başvurular değerlendirme dışıdır.	3
Yükseköğretim Kurulu, Türkiye Bilimler Akademisi ve TÜBİTAK bilim, teşvik ve sanat ödülleri sayısı	Yükseköğretim Kurulu, Türkiye Bilimler Akademisi ve TÜBİTAK bilim, teşvik ve sanat ödülleri sayısı (akademik teşvik hariç)	-
Araştırma merkezlerinin sanayi ile yaptığı proje sayısı	Endüstri, sanayi ile ortak yürütülen proje sayısı	-
Tamamlanan sosyal sorumluluk projeleri sayısı	En az iki ay süreli ve bütçesi bulunan sosyal sorumluluk projelerini kapsamaktadır.	-

### 3. Diğer Bilgiler

#### 3.1. Katılım Sağlanan Bilimsel ve Sosyal- Kültürel Toplantılar

Tablo 46: Katılım Sağlanan Bilimsel ve Sosyal- Kültürel Toplantılar

Faaliyet Türü	Faaliyete Katılan Akademik /İdari Personel Sayısı				
	Ulusal		Uluslararası		TOPLAM
	Akademik Personel	İdari Personel	Akademik Personel	İdari Personel	
Sempozyum ve Kongre	5	-	15	-	20
Konferans	6	-	4	-	10
Panel	4	-	-	-	4
Seminer	-	-	-	-	-
Söyleşi	1	-	-	-	1
Konser	-	-	-	-	-
Sergi	-	-	-	-	-
Teknik Gezi	2	-	1	-	3
Eğitim Semineri	1	-	-	-	1
Çalıştay	3	-	-	-	3
.....	-	-	-	-	-
<b>Toplam</b>	<b>22</b>	<b>-</b>	<b>20</b>	<b>-</b>	<b>42</b>

#### 3.2. Düzenlenen Bilimsel ve Sosyal- Kültürel Toplantılar

Tablo 47: Düzenlenen Bilimsel ve Sosyal- Kültürel Toplantılar

Konferans/Seminer/ Panel			Kongre /Sempozyum		Sergi /Konser	
Ulusal	Uluslararası	Kurum içi	Ulusal	Uluslararası	Ulusal	Uluslararası
1	-	-	-	-	-	-



### 3.3. Yayınlarla İlgili Faaliyetler

Tablo 48: Yayınlarla İlgili Faaliyet Bilgileri-1

Yayın Türü	2022	
SCI, SSCI, AHCI	17	
SCI, SSCI ve AHCI Dışındaki İndeks Ve Özler Tarafından Dergilerde Yayınlanan Teknik Not, Editöre Mektup, Tartışma, Vaka Takdimi Ve Özet Türünden Yayınlar Dışındaki Makaleler	9	
Diğer Hakemli Dergiler	Ulusal	5
	Uluslararası	4
	<b>Toplam</b>	<b>9</b>
Diğer Hakemli Bilimsel - Sanatsal Dergiler	Ulusal	
	Uluslararası	
	<b>Toplam</b>	
Tebliğ/Bildiri/Poster	Ulusal	4
	Uluslararası	15
	<b>Toplam</b>	<b>19</b>
Bildiriler Ya Da Özetlerin Yer Aldığı Kitap	Ulusal	1
	Uluslararası	4
	<b>Toplam</b>	<b>5</b>
Kitap	Yurtdışı	4
	Yurtiçi	5
	<b>Toplam</b>	<b>9</b>
Tezler	Yüksek Lisans	
	Doktora	1
	<b>Toplam</b>	<b>1</b>
Çeviri	Kitap	
	Makale	
	<b>Toplam</b>	
Atıf Yapılan Bilimsel Yayın Sayısı	660	
<b>Yayın Toplamı</b>	<b>729</b>	

**Tablo 49: Yayınlarla İlgili Faaliyet Bilgileri-2**

YAYIN TÜRÜ		2022
SCI, SSCI, AHCI		18
SCI, SSCI ve AHCI Dışındaki İndeks Ve Özler Tarafından Dergilerde Yayınlanan Teknik Not, Editöre Mektup, Tartışma, Vaka Takdimi Ve Özet Türünden Yayınlar Dışındaki Makaleler		7
Diğer Hakemli Dergiler	Ulusal	1
	Uluslararası	2
	<b>Toplam</b>	<b>3</b>
Diğer Hakemli Bilimsel - Sanatsal Dergiler	Ulusal	
	Uluslararası	2
	<b>Toplam</b>	<b>2</b>
Bildiriler Ya Da Özetlerin Yer Aldığı Kitap	Ulusal	
	Uluslararası	9
	<b>Toplam</b>	<b>9</b>
Tebliğ/Bildiri/Poster	Ulusal	1
	Uluslararası	3
	<b>Toplam</b>	<b>4</b>
Kitap	Yurtdışı	
	Yurtiçi	
	<b>Toplam</b>	
Tezler	Yüksek Lisans	
	Doktora	
	<b>Toplam</b>	
Çeviri	Kitap	
	Makale	
	<b>Toplam</b>	
Atıf Yapılan Bilimsel Yayın Sayısı		525
<b>Yayın Toplamı</b>		<b>568</b>

**Tablo 50: Web of Science Elektronik Veri Tabanında Yer Alan Ordu Üniversitesi Adresli Dökümanların Kaynaklarına Göre Dağılımı**

Yıllar	SCI-Exp.+A&HCI (Makele)	SCI-Exp. (Makele)	SSCI (Makele)	A&HCI (Makele)
2021	14	14	1	1
2022	15	10	2	
<b>TOPLAM</b>	<b>29</b>	<b>24</b>	<b>3</b>	<b>1</b>

**Tablo 51: TÜBİTAK Tarafından Desteklenen Projelerin Fakültelere Göre Dağılımı**

<b>Birim</b>	<b>2021</b>	<b>2022</b>
<b>Fatsa Deniz Bilimleri Fakültesi</b>	1	1
<b>TOPLAM</b>	<b>1</b>	<b>1</b>

**Tablo 52: Sanayi Bakanlığı Tarafından Desteklenen SANTEZ Projeleri**

<b>Projenin Yürütüldüğü Bölüm</b>	<b>Projenin Adı</b>	<b>Başlama Tarihi</b>	<b>Bütçe Desteği (TL)</b>
-	-	-	-
<b>TOPLAM</b>	-	-	-

### **3.4. Akademik Personellerin Aldığı Ödüller**

**Tablo 53: Akademik Personelin 2022 Yılında Aldığı Ödüller**

<b>Birimi</b>	<b>Adı Soyadı</b>	<b>Aldığı Ödül</b>
-	-	-
-	-	-
-	-	-

### 3.5. İhale Usulüyle Yapılan Alımlar

Tablo 54: İhale Usulüyle Yapılan Alımlar

İhale Türü (Bütçe Kodu)	İhale Usülleri											Doğrudan Temin 4734/22-d	Pazarlık Usulü 4734/21-f		
	Açık İhale 4734/19			Belli İstekliler Arasında İhale 4734/20			Pazarlık Usulü 4734/21			Genel Toplam					
	Sonuçlanan İhale Sayısı	İptal Edilen İhale Sayısı	Sonuçlanan İhalelerin Tutarı (TL)	Sonuçlanan İhale Sayısı	İptal Edilen İhale Sayısı	Sonuçlanan İhalelerin Tutarı (TL)	Sonuçlanan İhale Sayısı	İptal Edilen İhale Sayısı	Sonuçlanan İhalelerin Tutarı (TL)	Sonuçlanan İhale Sayısı	İptal Edilen İhale Sayısı			Sonuçlanan İhalelerin Tutarı (TL)	
Mal Alımı (03.2-03.7-06.1)												9	23.355,24		
Hizmet Alımı (03.5)												2	8.860,24		
Yapım İşi (03.8 - 06.5 - 06.7)												2	21.948,00		
<b>TOPLAM</b>												<b>13</b>	<b>54.163,48</b>		

## IV. KURUMSAL KABİLİYET ve KAPASİTENİN DEĞERLENDİRİLMESİ

### A. STRATEJİK PLANDA ÖNGÖRÜLEMİYEN KURUMSAL KAPASİTE İHTİYAÇLARI

- Uluslararası Denizcilik Örgütü nezninde Ulaştırma ve Altyapı Bakanlığının düzenlemeleri nedeniyle gemicilik laboratuvarı (60 m<sup>2</sup>), denizde emniyet laboratuvarı (60 m<sup>2</sup>), ilk yardım laboratuvarı (60 m<sup>2</sup>), meteoroloji laboratuvarı (60 m<sup>2</sup>), yük istif laboratuvarı (60 m<sup>2</sup>) gibi yeni alanlara ihtiyaç duyulması ve bu ihtiyaçları gidermek için finansal kaynakların yetersiz kalması,
- Mevcut koşullarda Fakültemiz bünyesinde yer alan 5 adet derslik 6 bölümün ihtiyacını karşılamamaktadır. İlave 5 adet dersliğe daha ihtiyaç duyulmaktadır. Eğitim-Öğretim Faaliyetlerinin ayrılmaz bir parçası olan Bilgisayar Laboratuvarı, Sosyal Alanlar ve Kütüphanenin Fakültemiz bünyesinde bulunmaması,
- 2023 yılı ve sonrasında alım yapılması planlanan akademik personel için fakülte bünyesinde yeterli sayıda oda bulunmamaktadır. Bu ihtiyacı karşılayacak ilave akademik personel odalarının tesis edilmesi,
- 2021 yılında Fakültemiz bünyesinde kurulan simülasyon eğitim merkezinin ısıtma ve havalandırma ihtiyaçlarının giderilmesi,

### B. ÜSTÜNLÜKLER

- Fakültemizin balıkçılığın oldukça gelişmiş olduğu Karadeniz kıyısında bulunması,
- Fakültemiz yerleşkesinin, şehir merkezinde, Fatsa Limanı bitişiğinde bulunması,
- Bölgede çok sayıda balıkçı teknelerinin bulunması,
- Fatsa Limanına farklı işlemlere sahip gemilerin (balıkçı, yük gemisi,...vb.) gelmesi nedeniyle bulunan yerleşkenin açık hava okulu niteliği taşıması,
- Bölge balıkçıların araştırma ve eğitim amaçlı ortak çalışmalara açık olmaları,
- Sivil toplum kuruluşlarını ve halkın Fakülte'ye karşı bakış açılarının olumlu oluşu,
- Eğitim öğretimde internet ağının kullanılıyor (otomasyon) olması,
- Mevcut öğretim elemanlarının tecrübelerini artırıcı yurtdışı eğitim olanaklarının sağlanması,
- Uluslararası değişim programlarına öğretim üyesi ve öğrenci katılımının sağlanması,
- Ulusal ve/veya uluslararası düzeyde akreditasyon çalışmalarının yapılması,
- Huzurlu ve sakin bir ortamın olması.

## C. ZAYIFLIKLAR

- Fakültemiz Balıkçılık Teknolojisi Mühendisliği Bölümü mezunlarının kamuda yeterince istihdam edilmemesi nedeniyle bu bölümü tercih eden öğrenci sayısındaki azalma,
- Fakültemiz yerleşkesinin deniz kenarında bulunması nedeniyle kıyı kenar çizgisinin bulunduğu alanların bina yapımı için uygun olmaması,

## D. DEĞERLENDİRMELER

Fatsa Deniz Bilimleri Fakültesi denizcilik ve balıkçılık sektörlerinin ihtiyaç duyduğu elemanları yetiştiren ve alanında önemli bilimsel araştırmalar yapabilen yetkin bir eğitim kurumu olma yolunda ilerleme kaydetmiştir. Aşağıda Fakültemiz 2022 yılı Faaliyetleri ile ilgili genel bir değerlendirme yapılarak kısaca özetlenmiştir.

- Öğretim üyesi eksikliği bulunan bazı bölümlere öğretim elamanı alımları yapılmış ve halen yapılmaya devam edilmektedir.
- Yeni binamızın projelendirme aşaması tamamlanmış ancak mevcut ekonomik koşullardan dolayı bina inşasına başlanılamamıştır.
- Fakültemizin mevcut binası bakım-onarım faaliyetleri ile daha kullanışlı hale getirilmeye çalışılmaktadır.
- Fakültemizde 6 adet bölüm bulunmaktadır. Bu bölümlerden Deniz Ulaştırma İşletme Mühendisliği Bölümümüz 2014-2015 eğitim-öğretim yılında, Denizcilik İşletmeleri Yönetimi ve Deniz Bilimleri ve Teknolojisi Mühendisliği Bölümlerimiz 2020-2021 eğitim-öğretim yılında öğrenci almaya başlamış fakat Yükseköğretim Programları ve Kontenjanları Kılavuzunda Deniz Bilimleri ve Teknolojisi Mühendisliği Bölümü için öğrenci kontenjanı verilmemiştir. Bu sebeple ilgili bölüm için öğrenci alımı durmuştur.
- Fakültemiz bünyesinde bulunan bazı bölümlerin öğrenci alımına başlanabilmesi için öğretim elemanına ihtiyaç duyulmaktadır.

## **V - ÖNERİ VE TEDBİRLER**

Fakültemiz ihtiyaçların karşılanması ve sorunların giderilmesi hususunda Üniversite Rektörlüğümüz gerekli katkıyı sağlamaktadır. Ordu ilimizin en güzel ilçelerinden biri olan Fatsa ilçemizde bulunan Ordu Üniversitesi Fatsa Deniz Bilimleri Fakültesinin tercih edilen bir Fakülte olmasını sağlayacak ve sektörün ihtiyacını karşılayacak yetkin elemanların yetiştirildiği bir eğitimin kurumu haline dönüştürülecek hedeflerin yapılabilmesi için gerekli tedbirlerin alınması gerekmektedir.

## **VI- EKLER**

### **EK 1: HARCAMA YETKİLİSİNİN İÇ KONTROL GÜVENCE BEYANI**

#### **İÇ KONTROL GÜVENCE BEYANI**

Harcama yetkilisi olarak yetkim dahilinde; Bu raporda yer alan bilgilerin güvenilir, tam ve doğru olduğunu beyan ederim.

Bu raporda açıklanan faaliyetler için idare bütçesinden harcama birimimize tahsis edilmiş kaynakların etkili, ekonomik ve verimli bir şekilde kullanıldığını, görev ve yetki alanım çerçevesinde iç kontrol sisteminin idari ve mali kararlar ile bunlara ilişkin işlemlerin yasallık ve düzenliliği hususunda yeterli güvenceyi sağladığını ve harcama birimimizde süreç kontrolünün etkin olarak uygulandığını bildiririm.

Bu güvence, harcama yetkilisi olarak sahip olduğum bilgi ve değerlendirmeler, iç kontroller, iç denetçi raporları ile Sayıştay raporları gibi bilgim dahilindeki hususlara dayanmaktadır.

Burada raporlanmayan, idarenin menfaatlerine zarar veren herhangi bir husus hakkında bilgim olmadığını beyan ederim. 04/01/2023

İmza

Prof. Dr. Özkan UĞURLU

Dekan V.