



ORDU
ÜNİVERSİTESİ

2016 YILI

**ORDU ÜNİVERSİTESİ
FATSA DENİZ BİLİMLERİ
FAKÜLTESİ**

FAALİYET RAPORU

İÇİNDEKİLER

I - GENEL BİLGİLER.....	3
A- Misyon ve Vizyon.....	3
B- Yetki, Görev ve Sorumluluklar.....	3
C- Birime İlişkin Bilgiler.....	4
1. Fiziksel Yapı.....	4
2. Teşkilat Yapısı.....	7
3. Bilgi ve Teknolojik Kaynaklar.....	8
4. İnsan Kaynakları.....	10
5. Sunulan Hizmetler.....	17
6. Yönetim ve İç Kontrol Sistemi	21
D- Diğer Hususlar.....	22
II- AMAÇ ve HEDEFLER.....	22
A- İdarenin Amaç ve Hedefleri.....	22
B- Temel Politikalar ve Öncelikler.....	25
C- Diğer Hususlar.....	25
III- FAALİYETLERE İLİŞKİN BİLGİ VE DEĞERLENDİRMELER.....	26
A-Mali Bilgiler.....	26
1. Bütçe Uygulama Sonuçları.....	26
2. Temel Mali Tablolara İlişkin Açıklamalar.....	27
3. Mali Denetim Sonuçları.....	27
B- Performans Bilgileri.....	28
1. Faaliyet ve Proje Bilgileri.....	28
2. Performans Sonuçları Tablosu.....	33
IV- KURUMSAL KABİLİYET ve KAPASİTENİN DEĞERLENDİRİLMESİ.....	38
A-Üstünlükler.....	38
B-Zayıflıklar.....	38
C- Değerlendirme.....	39
V- ÖNERİ VE TEDBİRLER.....	40
VI- EKLER.....	41

SUNUŞ

Fatsa Deniz Bilimleri Fakültesi, Ondokuz Mayıs Üniversitesi'ne baęlı olarak 6.10.2003 tarih ve 2003/6284 Sayılı Bakanlar Kurulu Kararı ile kurulmuştur. Ordu Üniversitesi'nin kurulmasıyla birlikte 17 Mart 2006 tarih ve 26111 Sayılı Resmi Gazetede yayınlanan 5467 sayılı kanun ile Ordu Üniversitesi'ne baęlanmıştır. Eğitim-öğretime 2007 yılında Balıkçılık Teknolojisi Mühendisliği Bölümü'ne öğrenci olarak başlayan fakültemizin bu bölümünde bu zamana kadar 2008 yılından itibaren yüksek lisans ve 2016 yılından itibaren doktora eğitimine başlanmıştır. Bu bölümümüzde son beş yıl içinde, akademik aşama kaydeden 2 adet (Doç.) öğretim üyemiz olmuş ve bir profesör, başka bir üniversiteden (Çukurova Üniversitesi Su Ürünleri Fakültesi, Avlama ve İşleme Teknolojisi Bölümü, İşleme Teknolojisi Analibim Dalı) naklen atanmıştır. 2014-2015 Eğitim-öğretim yılında lisans düzeyinde eğitim vermeye başlamış olan Deniz Ulaştırma İşletme Mühendisliği Bölümümüzde ise mevcut 58 öğrenci ile eğitime devam etmektedir.

Türkiye'nin bir deniz ülkesi olarak, denizciliğe gereken önem ve önceliği vermenin ulusal bir zorunluluk olduğu bilinciyle Fatsa Deniz Bilimleri Fakültesi, eğitim-öğretim faaliyetleri yanında, alanlarında uzman ve iyi eğitilmiş öğretim kadrosunun yürüttüğü araştırma faaliyetleriyle sektörel, yerel ve universal ölçekte sorunların çözümüne yönelik öneriler üretilebilecek bilimsel çalışmalarını gerçekleştirmiş ve gerçekleştirmeye devam etmektedir.

Önümüzdeki dört yıl içerisinde en büyük hedefimiz, Atatürk'ün bizlere miras bıraktığı temel değerler ışığında çağdaş, nitelikli ve çalışkan öğretim elemanlarıyla, bugüne oranla daha ileri, Balıkçılık dahil tüm Denizcilik anlamında dünyayı tanıyan, ülkedeki sektörel faaliyetleri iyi bilen, mesleğinde başarılı olacak analitik düşünme yeteneğine sahip, problemleri çözmek üzere bilgiye ulaşan ve çözüm üretebilen mezunlar yetiştiren, tüm bölümleri ile aktif hale gelmiş ve bölümlerini tercih edecek öğrencilere çağın gerektirdiği en iyi eğitimi sunabilen bir eğitim kurumu olmaktır. Bu bağlamda öğretim elemanı ve altyapı çalışmalarımız titizlikle devam etmektedir.

Dekanlık görevine vekaleten 04.08.2016 atandığım tarihten itibaren tüm bu hedefleri ilke edinerek gelişimi hızla devam eden ve personel sayısı her geçen gün artan Fatsa Deniz Bilimleri Fakültesine ait 2016 yılı faaliyet raporunu bilgilerinize sunuyorum. Bu raporun hazırlanmasında emeği geçen Dekan Yardımcım, Fakülte Sekreteri, Akademik ve İdari personele katkılarından dolayı en içten teşekkürü bir borç bilirim.

Prof. Dr. Bahar TOKUR
Dekan V.

I. GENEL BİLGİLER

A. Misyon ve Vizyon

1. Misyon

Fatsa Deniz Bilimler Fakültesi olarak misyonumuz;

“Konusunda uzman, deniz bilimleri ve denizciliğin her alanında ulusal ve uluslararası araştırmalar yapabilecek ve çağdaş, bilimsel, teknolojik ve kültürel birikimin egemen olmasını sağlayacak, ülke kalkınmasına ve toplumun gelişmesine katkıda bulunacak, Cumhuriyetimizin temel değerleri ve bütünlüğü içinde aydın ve yaratıcı düşünebilen mezunlar vermektir.”

2. Vizyon

Fatsa Deniz Bilimler Fakültesi olarak vizyonumuz;

“Küresel boyutta araştırmalar yapan ve bilgi üreten, çağdaş eğitim ve öğretim yöntemlerini kullanarak; deniz bilimleri ve denizciliğin gelişmesine katkı sağlayacak mezunlar yetiştiren ve ulusal düzeyde tercih edilen bir fakülte olmaktır.”

B. Yetki, Görev ve Sorumluluklar

2547 Sayılı Kanun'un 16. Maddesinin a bendi gereğince;

- 1) Fakülte kurullarına başkanlık etmek, fakülte kurullarının kararlarını uygulamak ve fakülte birimleri arasında düzenli çalışmayı sağlamak,
- 2) Her öğretim yılı sonunda ve istendiğinde fakültenin genel durumu ve işleyişi hakkında rektöre rapor vermek,
- 3) Fakültenin ödenek ve kadro ihtiyaçlarını gerekçesi ile birlikte rektörlüğe bildirmek, fakülte bütçesi ile ilgili öneriyi fakülte yönetim kurulunun da görüşünü aldıktan sonra rektörlüğe sunmak,
- 4) Fakültenin birimleri ve her düzeydeki personeli üzerinde genel gözetim ve denetim görevini yapmak,
- 5) Bu kanun ile kendisine verilen diğer görevleri yapmaktır.

C. Birime İlişkin Bilgiler

1. Fiziksel Yapı

1.1. Eğitim Alanları

Tablo 1: Eğitim Alanı Sayıları

Eğitim Alanı	Kapasite	Kapasite	Kapasite	Kapasite	Kapasite	Kapasite	Toplam
	0-50	51-75	76-100	101-150	151-250	251-Üzeri	
Amfi	-	-	-	-	-	-	-
Sınıf	3 adet	1 adet	-	-	-	-	5
Atölye	-	-	-	-	-	-	-
Diğer (.....)	1 adet	-	-	-	-	-	-
Laboratuvarlar	Eğitim Laboratuvarları	2 adet	1 adet	-	-	-	3
	Sağlık Laboratuvarları	-	-	-	-	-	-
	Araştırma Laboratuvarları	6 adet	1 adet	-	-	-	7
	Diğer (.....)	-	-	-	-	-	-
TOPLAM	12 adet	3 adet	-	-	-	-	15

Tablo 2: Eğitim Alanlarının Dağılımı

Eğitim Alanı	Kapasite	Kapasi	Kapasi	Kapasite	Kapasite	Kapasite	Toplam (m ²)
	0-50 (m ²)	e 51-75 (m ²)	e 76-100 (m ²)	101-150 (m ²)	151-250 (m ²)	251-Üzeri (m ²)	
Amfi	-	-	-	-	-	-	
Sınıf	3 adet (54 m ² ,54 m ² , 55 m ²)	1 adet (67,86 m ²)	-	-	-	-	230,86 m ²
Atölye		-	-	-	-	-	98 m ²
Toplantı Salonu	1 adet (43 m ²)	-	-	-	-	-	43 m ²
Diğer (.....)	1 adet (98 m ²)	-	-	-	1 adet (159 m ²)	-	159 m ²
Laboratuvarlar	Eğitim Laboratuvarları	2 adet (35 m ² , 44,9 m ²)	2 adet (51 m ² , 70 m ²)	-	-	-	200,39 m ²
	Sağlık Laboratuvarları	-	-	-	-	-	
	Araştırma Laboratuvarları	6 adet (35 m ² ,35 m ² ,28,94 m ² ,19,12 m ² ,25 m ² ,25 m ²)	-	1 adet (84,48 m ²)	-	-	252,54 m ²
	Diğer (.....)	-	-	-	-	-	
TOPLAM	551,45 m ²	188,86 m ²	84,48 m ²		159 m ²		983,79 m ²

1.2. Sosyal Alanlar

1.2.1. Yemekhane Kantin/Kafeteryalar

Tablo 3: Yemekhane Kantin/Kafeteryalar

	Adet	Kapalı Alan((m2)	Kapasite(Kişi)
Öğrenci ve Personel Yemekhanesi	1	200 m2	200 kişi
Kantin/Kafeteryalar	-	-	-

1.2.2. Toplantı ve Konferans Salonu Sayıları

Tablo 4: . Toplantı ve Konferans Salonu Sayıları

	Toplantı Salonu		Konferans Salonu		Toplam	Toplam
	Adet	m ²	Adet	m ²	(Adet)	(m ²)
0-50	1	43 m2 (20 kişilik)			1	43 m2
51-75						
76-100						
101-150						
151-250			1	159 m2 (110 kişilik)	1	159 m2
251-Üzeri						
TOPLAM	1	43 m2	1	159 m2	2	202 m2

1.3. Spor Alanları

Tablo 5: Spor Amaçlı Bina ve Tesisler

Bina ve Tesisin Adı	Bulunduğu Yerleşke	Adet	Açık Spor Alanları	Kapalı Spor Alanları	Toplam Alan (m ²)
Basketbol sahası	Fatsa Deniz Bil. Fak. Yerleşkesi	1	1	-	545 m2
Voleybol sahası	Fatsa Deniz Bil. Fak. Yerleşkesi	1	1	-	409 m2
Halı saha	Fatsa Deniz Bil. Fak. Yerleşkesi	1	1	-	1222 m2
TOPLAM		3	3	-	2176 m2

1.4. Misafirhane ve Lojmanlar

Tablo 6 : Misafirhane ve Lojmanlar

	Adet	Kapalı Alan (m2)
Rektörlük Konutu	-	-
Lojmanlar	-	-

1.5. Hizmet Alanları

Tablo 7: Hizmet Alanları

Hizmet Alanları	Ofis Sayısı	Alan (m ²)	Kullanan Kişi Sayısı
Akademik Personel Hizmet Alanları	19	541 m2	21
İdari Personel Hizmet Alanları	5	153 m2	8
TOPLAM	24	694 m2	29

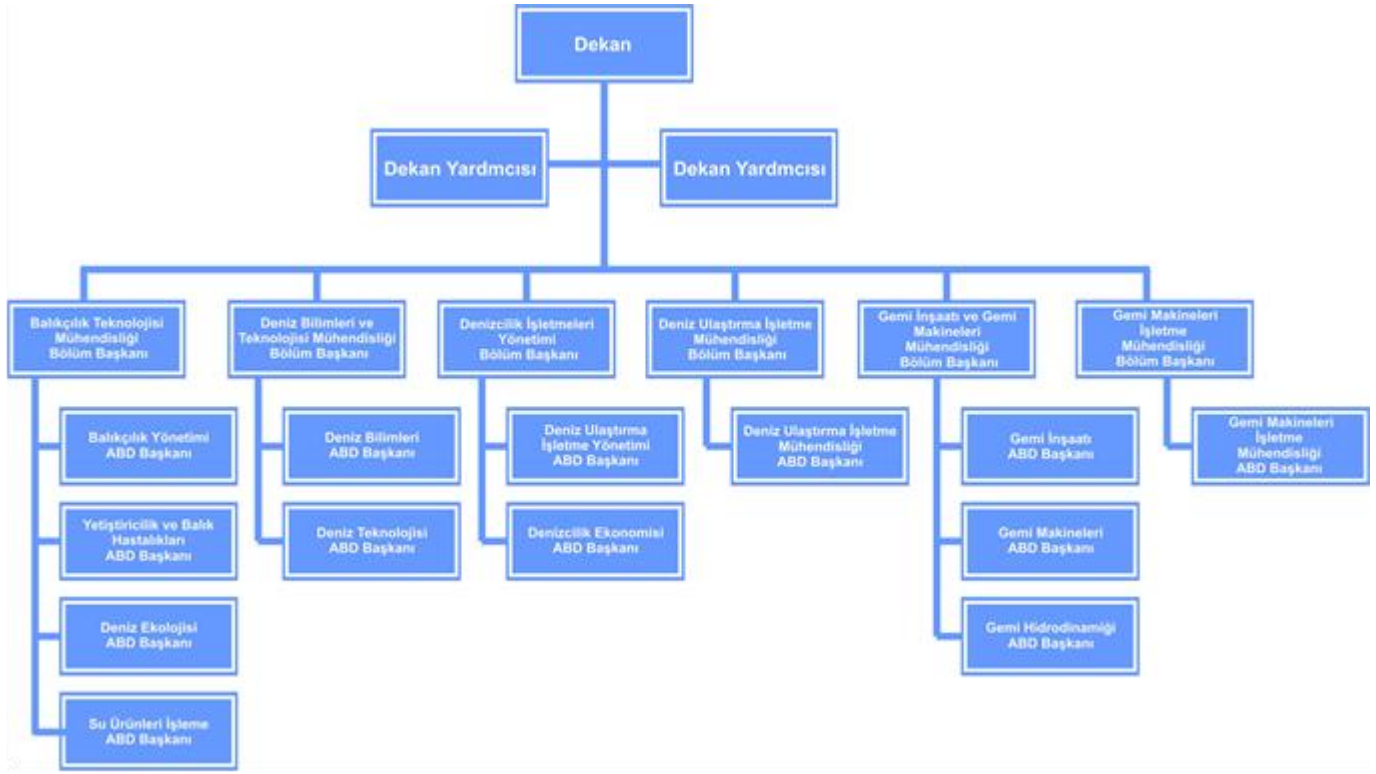
1.6. Ambar ve Arşiv Alanları

Tablo 8: Ambar ve Arşiv Alanları

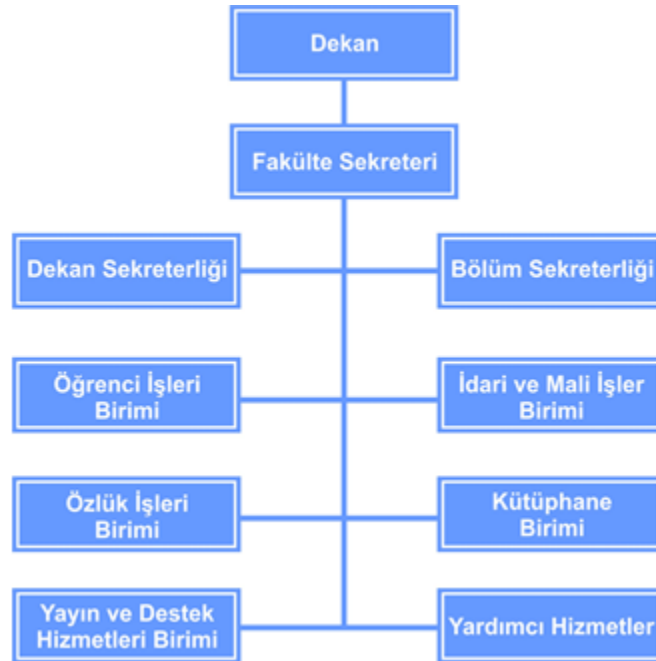
	Adet	Alan (m ²)
Ambar Alanları	-	-
Arşiv Alanları	1	7 m2
Depo Vs.	1	50 m2
TOPLAM	2	57 m2

2. Teşkilat Yapısı

Fatsa Deniz Bilimleri Fakültesi Organizasyon Yapısı (Akademik)



Fatsa Deniz Bilimleri Fakültesi Organizasyon Yapısı (İdari)



3. Bilgi ve Teknoloji Kaynakları

3.1. Teknolojik Kaynaklar

Tablo 9: Teknolojik Kaynaklar

Teknolojik Kaynaklar	2016 (Adet)			Açıklama
	İdari	Eğitim	Toplam	
Sunucular	-	-	-	-
Yazılımlar	-	-	-	-
Masaüstü Bilgisayar	15	30	45	Akademik - İdari personelin idari işlerinde uzun süredir kullanılmaktadır.
Dizüstü Bilgisayar	18	1	20	Akademik personelin akademik çalışmalarında iki yıldır kullanılmaktadır.
Tablet Bilgisayar	-	-	-	-
Cep Bilgisayar	-	-	-	-
Projeksiyon	-	10	10	Akademik personelin eğitim faaliyetlerinde kullanılmaktadır.
Slayt Makinesi	-	-	-	-
Tepegöz	-	-	-	-
Episkop	-	-	-	-
Barkot Okuyucu	1	-	1	Dayanıklı malzemelerin kayıt altına alınmasında barkot basmak ve okumak amaçlı bir yıldır kullanılmaktadır.
Yazıcı	10	-	10	Akademik - idari personelin idari işlerinde ve eğitim dokümanlarından belge almak için kullanılmaktadır
Baskı Makinesi	-	-	-	-
Fotokopi Makinesi	1	-	1	Akademik - idari personelin idari işlerinde ve eğitim dokümanlarını en hızlı şekilde çoğaltmak için kullanılmaktadır.
Faks	1	-	1	Akademik - idari personelin idari işlerinin ve eğitim dokümanının bir kopyasını en hızlı şekilde karşı tarafa ulaşması için kullanılmaktadır.
Fotoğraf Makinesi	1	-	1	Fakülteye ait önemli durumlarının fotoğraflanması amaçlı uzun süredir kullanılmaktadır.
Kameralar	12	1	13	12 (on altı) tanesi Güvenlik kamerası olarak kullanılmakta ve bir tanesi Su altı görüntü almak üzere eğitim amaçlı kullanılmaktadır.
Televizyonlar	-	-	-	-
Tarayıcılar	1	-	1	Akademik - idari personelin idari işlerinin ve eğitim dokümanının bir kopyasını internet üzerinden gönderilmesi amaçlı PC ortamına aktarmak için kullanılmaktadır.
Müzik Setleri	1	-	1	Konferans salonunda sesin her açıdan iyi duyulması için uzun süredir kullanılmaktadır.
Mikroskoplar	-	-	-	-
Akıllı Tahta	-	1	1	Akademik personelin eğitim faaliyetlerinde kullanılmaktadır.
Su örnekleme	-	3	3	Balıkçılık Biyolojisi Laboratuvarında akıntıyla taşınan kum ve sedimenti örnekleme için kullanılmaktadır.
Evrak İmha Makinesi	1	-	1	İdari akademik işlerde kullanılan dökümanın imhasında bir yıldır kullanılmaktadır.
Optik okuyucu	-	-	-	-

Kesintisiz güç kaynağı	2	1	3	Laboratuvar da akvaryum balıkları ve cihazları için; idari işler de enerji kesintisi sırasında sistemdeki acil işlemleri tamamlamak adına sürekli enerji sağlamak ve enerjiyi depolamak için kullanılmaktadır.
Depo tipi derin Dondurucu	-	2	2	Moleküler Biyoloji ve Genetik Laboratuvarında, örnekleri uygun sıcaklıkta muhafaza etmek için kullanılır.
Teraziler	-	5	5	Laboratuvarında, çeşitli ağırlıkları tartmak için kullanılmaktadır. (yeni alınan eklenecek)
Multimetreler	-	1	1	Öğrenci Uygulama laboratuvarında, Deniz ve iç sulardaki çeşitli parametrelerin miktarını ölçmek amacıyla kullanılmaktadır.
Çalkalayıcı	-	3	3	Moleküler Biyoloji ve Genetik Laboratuvarında, Homojen bir karışım sağlamak amaçlı kullanılmaktadır.
Mikrometreler	-	1	1	Balıkçılık Biyolojisi laboratuvarında, hassasiyet gerektiren uzunlukları ölçmek için kullanılmaktadır.
Moleküler genetik çalışma ünitesi	-	1	1	Moleküler Biyoloji ve Genetik Laboratuvarında, biyolojik sistem ve olayların moleküler düzeyde incelenmesi için kullanılmaktadır.
Elek Sarsma Sistemi	-	1	1	Balıkçılık Biyolojisi laboratuvarında, Eleme yapmak için kullanılmaktadır.
Spektrofotometreler	-	1	1	Moleküler Biyoloji ve Genetik Laboratuvarında, sıvılarda yoğunluk ölçmek için kullanılmaktadır.
Etüvler	-	1	1	Moleküler Biyoloji ve Genetik Laboratuvarında çeşitli madde ve malzemenin kurutulmasında kullanılmaktadırlar.
Trinoküler Mikroskoplar	-	2	2	Biyokimya Laboratuvarında, araştırma amaçlı mikroskopik inceleme yapmak için kullanılmaktadır.
Binoküler Mikroskoplar	-	21	21	Öğrenci Uygulama laboratuvarında, mikroskopik incelemeler yapmak için kullanılmaktadır.
Çözünme Hızı Tayin Cihazı	-	1	1	İşleme Teknolojisi laboratuvarında, protein miktarını tayin için kullanılmaktadır.
Selüloz Analiz Cihazı	-	1	1	İşleme Teknolojisi laboratuvarında, selüloz tayini yapmak için kullanılmaktadır.
Isıl İletkenlik Tayin Cihazları	-	1	1	Akvaryum laboratuvarında, suyun iletkenliğini ölçmek için kullanılmaktadır.
Ekstraksiyon Ünitesi	-	1	1	İşleme Teknolojisi laboratuvarında, yağ miktarını tayin etmek için kullanılmaktadır.
Evaporatörler	-	1	1	İşleme Teknolojisi laboratuvarında, buharlaştırma sağlamak için kullanılmaktadır.
Homojenizatörler	-	1	1	İşleme Teknolojisi laboratuvarında, Balıketi, yem vb. maddeleri parçalama ve homojenizasyonu amacıyla kullanılmaktadır.
Kül fırınlar	-	1	1	İşleme Teknolojisi laboratuvarında, yakma işlemi yapmak için kullanılmaktadır.
İnkibatörler	-	1	1	İşleme Teknolojisi laboratuvarında, inkübasyon sağlamak için kullanılmaktadır.
Elektroforez Cihazları	-	1	1	Moleküler Biyoloji ve Genetik Laboratuvarında, yüklü moleküllerin bir elektrik alanı içinde yürütülerek ayrıştırılması için kullanılmaktadır
Otoklavlar	-	1	1	Biyokimya Laboratuvarında, Sterilizasyon amacıyla kullanılmaktadır.
Saflaştırma cihazı	-	2	2	Biyokimya Laboratuvarında, saf su elde etmek amacıyla kullanılmaktadır.
Santrifüjler	-	3	3	Moleküler Biyoloji ve Genetik Laboratuvarında, örneğin sedimentasyonunu sağlamak amacıyla kullanılmaktadır.
Jel Görüntüleme Sistemi	-	1	1	Moleküler Biyoloji ve Genetik Laboratuvarında, agarose jelin UV ışığı altında görüntülenmesini sağlamak için kullanılmaktadır.
Thermal Cycler	-	1	1	Moleküler Biyoloji ve Genetik Laboratuvarında, Genetik modifiye organizmaların oluşturulması, tespit edilmesi ve diğer genetik analizler için de kullanılmaktadır.
Portatif pH Metre	-	1	1	Öğrenci Uygulama Laboratuvarında pH, sıcaklık, iletkenlik ölçümü yapmak için kullanılmaktadır.

Isıticılı Magnetik Karıştırıcı	-	1	1	Moloküler Biyoloji ve Genetik Laboratuvarında, Kalite kontrol ve araştırma laboratuvarlarında cam kaplar içine konan sıvıları manyetik kuplajla karıştırma ve ısıtma işlemlerinde kullanılmaktadır.
Navigasyon Cihazı	-	1	1	Deniz Ulaştırma İşletme Mühendisliği bölümü Seyir laboratuvarında, Similatörler de konum tayinini belirlemek için kullanılacaktır.
Hava Rapor İstasyonu	-	2	2	Deniz Ulaştırma İşletme Mühendisliği bölümünde Meteoroloji dersi için sıcaklık nem ve basınç ölçümü yapmak için kullanılmaktadır.
Sextant	-	1	1	Deniz Ulaştırma İşletme Mühendisliği bölümünde Görsel seyir dersinde kullanılacaktır.
Station Pointer	-	1	1	Deniz Ulaştırma İşletme Mühendisliği bölümünde Seyir laboratuvarında istasyon bulucu olarak kullanılacaktır.
Yıldız Bulucu	-	3	3	Deniz Ulaştırma İşletme Mühendisliği bölümünde Görsel seyir dersinde kullanılacaktır.
Laminasyon Cihazı	-	1	1	Deniz Ulaştırma İşletme Mühendisliği bölümü için fotoğrafları, dokümanları ve diğer kağıtları folyo ile kaplar ve sunum belgelerini profesyonel bir şekilde hazırlamak için kullanılacaktır.
Hedefe	-	1	1	Deniz Ulaştırma İşletme Mühendisliği bölümünde Seyir laboratuvarında kerteriz (yön) almak için kullanılacaktır.
TOPLAM		190		

4. İnsan Kaynakları

4.1. Akademik Personel

4.1.1. Akademik Personelin Kadro ve İstihdam Şekline Göre Dağılımı

Tablo 10: Akademik Personelin Kadro Dağılımı

UNVAN	Kadroların Doluluk Oranına Göre		
	Dolu	Boş	Toplam
Profesör	2	-	2
Doçent	3	-	3
Yard. Doçent	17	-	17
Öğretim Görevlisi	-	-	-
Okutman	-	-	-
Çevirici	-	-	-
Eğitim-Öğretim Planlamacısı	-	-	-
Araştırma Görevlisi	18	-	18
Uzman	-	-	-
TOPLAM	40	-	40

4.1.2. Akademik Personelin Unvan Bazında Bölüm/Birimlere Göre Dağılımı

Tablo 11: Akademik Personelin Unvan Bazında Dağılımı

Bölüm/Birim Adı	Profesör	Doçent	Yrd. Doçent	Öğretim Görevlisi	Araştırma Görevlisi	Uzman	Toplam
Balıkçılık Teknolojisi Mühendisliği Bölümü	1	2	7	-	7	-	17
Deniz Ulaştırma İşletme Mühendisliği Bölümü	-	-	4	-	3	-	7
Gemi İnşaatı ve Gemi Mak. Mühendisliği Bölümü	-	-	-	-	4	-	4
Denizcilik İşletmeleri Yönetimi Bölümü	1	-	1	-	2	-	5
Deniz Bilimleri ve Tekn. Mühendisliği Bölümü	-	1	4	-	-	-	5
Gemi Makineleri İşletme Mühendisliği Bölümü	-	-	-	-	2	-	2

4.1.3. Yabancı Uyruklu Akademik Personel

Tablo 12: Yabancı Uyruklu Akademik Personel Dağılımı

Birim	Geldiği Ülke	Toplam
-	-	-
-	-	-
-	-	-
TOPLAM	-	-

4.1.4. Akademik Personelin Yurtdışı ve Yurtiçi Görevlendirmeleri

Tablo 13: 33. maddesine göre Akademik Personelin Yurtiçi Görevlendirmeleri

UNVAN	BÖLÜMÜ /BİRİMİ	GİTTİĞİ ÜNİVERSİTE/OKUDUĞU ANABİLİM DALI
Arş. Gör.	Balıkçılık Teknolojisi Mühendisliği	Dokuz Eylül Üniversitesi – Deniz Ekolojisi A.B.D.
Arş. Gör.	Balıkçılık Teknolojisi Mühendisliği	Ondokuz Mayıs Üniversitesi - Su Ürünleri İşleme Anabilim Dalı
Arş. Gör.	Balıkçılık Teknolojisi Mühendisliği	Ege Üniversitesi - Yetiştiricilik ve Balık Hastalıkları Anabilim Dalı
Arş. Gör.	Balıkçılık Teknolojisi Mühendisliği	Ege Üniversitesi - Balıkçılık Yönetimi Anabilim Dalı
Arş. Gör.	Balıkçılık Teknolojisi Mühendisliği	Ege Üniversitesi – Yetiştiricilik ve Balık Hastalıkları Anabilim Dalı
Arş. Gör.	Deniz Ulaştırma İşletme Mühendisliği	Dokuz Eylül Üniversitesi - Deniz Ulaştırma İşletme Mühendisliği A.B.D.
TOPLAM	-	-

Tablo 14 : 35. maddesine göre Akademik Personelin Yurtiçi Görevlendirmeleri

UNVAN	BÖLÜMÜ /BİRİMİ	GİTTİĞİ ÜNİVERSİTE/OKUDUĞU ANABİLİM DALI
ÖYP Arş. Gör.	Balıkçılık Teknolojisi Mühendisliği	Çukurova Üniversitesi - Su Ürünleri Avlama-İşleme Anabilim Dalı
ÖYP Arş. Gör.	Deniz Ulaştırma İşletme Mühendisliği	Dokuz Eylül Üniversitesi - Deniz Ulaştırma İşletme Mühendisliği Anabilim Dalı
ÖYP Arş. Gör.	Deniz Ulaştırma İşletme Mühendisliği	İstanbul Teknik Üniversitesi - Deniz Ulaştırma İşletme Mühendisliği A.B.D.
ÖYP Arş. Gör.	Gemi İnşaatı ve Gemi Makineleri Mühendisliği	İstanbul Teknik Üniversitesi - Gemi İnşaatı Anabilim Dalı
ÖYP Arş. Gör.	Gemi İnşaatı ve Gemi Makineleri Mühendisliği	İstanbul Teknik Üniversitesi - Gemi Makineleri Anabilim Dalı
ÖYP Arş. Gör.	Gemi İnşaatı ve Gemi Makineleri Mühendisliği	İstanbul Teknik Üniversitesi - Gemi Hidrodinamiği Anabilim Dalı
ÖYP Arş. Gör.	Gemi Makineleri İşletme Mühendisliği	İstanbul Teknik Üniversitesi - Gemi Makineleri İşletme Mühendisliği A.B.D.
ÖYP Arş. Gör.	Gemi Makineleri İşletme Mühendisliği	İstanbul Teknik Üniversitesi - Gemi Makineleri İşletme Mühendisliği A.B.D.
ÖYP Arş. Gör.	Denizcilik İşletmeleri Yönetimi	Dokuz Eylül Üniversitesi - Deniz Ulaştırma İşletme Yönetimi A.B.D.
ÖYP Arş. Gör.	Denizcilik İşletmeleri Yönetimi	Dokuz Eylül Üniversitesi – Denizcilik Ekonomisi A.B.D.
Arş. Gör.	Balıkçılık Teknolojisi Mühendisliği	Dokuz Eylül Üniversitesi – Deniz Ekolojisi A.B.D.
Arş. Gör.	Balıkçılık Teknolojisi Mühendisliği	Ondokuz Mayıs Üniversitesi - Su Ürünleri İşleme Anabilim Dalı
Arş. Gör.	Balıkçılık Teknolojisi Mühendisliği	Ege Üniversitesi - Yetiştiricilik ve Balık Hastalıkları Anabilim Dalı
Arş. Gör.	Balıkçılık Teknolojisi Mühendisliği	Ege Üniversitesi - Balıkçılık Yönetimi Anabilim Dalı
Arş. Gör.	Balıkçılık Teknolojisi Mühendisliği	Ege Üniversitesi – Yetiştiricilik ve Balık Hastalıkları Anabilim Dalı
Arş. Gör.	Deniz Ulaştırma İşletme Mühendisliği	Dokuz Eylül Üniversitesi - Deniz Ulaştırma İşletme Mühendisliği A.B.D.

Tablo 15: 38. maddeye göre Akademik Personelin Görevlendirmeleri

UNVAN	GÖREVLENDİRİLDİĞİ ÜNİVERSİTE /BİRİM
-	-
-	-
TOPLAM	-

Tablo 16 : 39. maddeye göre Akademik Personelin Yurtdışı ve Yurtiçi Görevlendirmeleri

UNVAN	BÖLÜM /BİRİM	YURTDIŞI GÖREVLENDİRME ÜLKE ADI	YURTIÇİ GÖREVLENDİRME ŞEHİR ADI	GÖREVLENDİRME ŞEKLİ (Konferans, Kongre....)
Prof. Dr.	Balıkçılık Teknolojisi Mühendisliği	Hırvatistan	-	Sempozyum
			Rize	Toplantı
			İzmir	Toplantı
			Rize	Jüri Üyeliği
			Ankara	Toplantı
			İzmir	Jüri Üyeliği
Prof. Dr.	Denizcilik İşletmeleri Yönetimi	Hollanda	-	Eğitim Gezisi
			İzmir	Panel
			Ankara	Toplantı
			Trabzon	Jüri Üyeliği
			Antalya	Araştırma Gezisi
Doç. Dr.	Deniz Bilimleri ve Teknolojisi Mühendisliği	-	Muğla	Jüri Üyeliği
			Ankara	Jüri Üyeliği
			Muğla	Toplantı
			Ankara	Araştırma Gezisi
			Trabzon	Çalıştay
			Muğla	Toplantı
			Ankara	Lab. Çalışmaları
Doç. Dr.	Balıkçılık Teknolojisi Mühendisliği	-	Trabzon	Jüri Üyeliği
Yrd. Doç. Dr.	Balıkçılık Teknolojisi Mühendisliği	-	İstanbul	Akademik Çalışma
			Zonguldak, Bartın,Bilecik, Bursa,Balıkesir, Kütahya,İzmir	Arazi Çalışmaları
Yrd. Doç. Dr.	Balıkçılık Teknolojisi Mühendisliği	-	Kastamonu	Sempozyum
			Samsun	Jüri Üyeliği
			Samsun	Jüri Üyeliği
			Samsun	Jüri Üyeliği
Yrd. Doç. Dr.	Balıkçılık Teknolojisi Mühendisliği	-	İzmir	Proje Çalışmaları
Yrd. Doç. Dr.	Deniz Ulaştırma İşletme Mühendisliği	-	İstanbul	Toplantı
			İstanbul	Toplantı
			Trabzon	Jüri Üyeliği
			Sakarya	Çalıştay
			Rize	Baş Tetkikçi Görev.
			Trabzon	Jüri Üyeliği
Yrd. Doç. Dr.	Deniz Bilimleri ve Teknolojisi Mühendisliği	-	Antalya	Sempozyum
			Ankara	Kurultay
			Balıkesir	Çalıştay
			İstanbul	Proje Çalışmaları
Yrd. Doç. Dr.	Denizcilik İşletmeleri Yönetimi	-	Ankara	Eğitim Gezisi
			Giresun	Sempozyum
Yrd. Doç. Dr.	Deniz Bilimleri ve Teknolojisi Mühendisliği	-	Ankara	Araştırma Gezisi
Arş. Gör.	Gemi İnşaatı ve Gemi Makineleri Mühendisliği	İsveç	-	Kurs
			Muğla	Sempozyum
			Trabzon	Araştırma Gezisi
			İstanbul	Sempozyum

			Trabzon	Araştırma Gezisi
			Trabzon	Araştırma Gezisi
			Trabzon	Araştırma Gezisi
			Trabzon	Araştırma Gezisi
			Trabzon	Araştırma Gezisi
			Trabzon	Araştırma Gezisi
			Trabzon	Araştırma Gezisi
			Trabzon	Araştırma Gezisi
			Trabzon	Araştırma Gezisi
			Trabzon	Araştırma Gezisi
Arş. Gör.	Balıkçılık Teknolojisi Mühendisliği	-	Antalya	Sempozyum
			Ordu	Lab. Çalışmaları
			Rize	Lab. Çalışmaları
			Düzce	Çalıştay
			Giresun	Lab. Çalışmaları
Okutman	Deniz Ulaştırma İşletme Mühendisliği	-	İstanbul	Eğitim Gezisi
TOPLAM	-	-	-	-

Tablo 17 : 40. maddeye göre Akademik Personelin Yurtdışı ve Yurtiçi Görevlendirmeleri

UNVAN	Görevlendirildiği Kanun Maddesi	Görevlendirilen Kişi Sayısı	Görevlendirme Sayısı
Yrd. Doç. Dr.	40/d	1	1
TOPLAM	-	1	1

4.1.5. Akademik Personelin Yaş İtibariyle Dağılımı

Tablo 18: Akademik Personelin Yaş İtibariyle Dağılımı

Ünvanı	21-30 Yaş		31-40 Yaş		41-45 Yaş		46-55 Yaş		56-Üzeri		Toplam
	K	E	K	E	K	E	K	E	K	E	
Prof.Dr.					1			1			2
Doç.Dr.				1				2			3
Yrd.Doç.Dr.			4	8	2	3					17
Arş. Gör.	5	13		5							23
Toplam Kişi Sayısı	5	13	4	14	3	3		3			45

4.1.6.Akademik Personelin Hizmet Süreleri

Tablo 19: Akademik Personelin Hizmet Süreleri

UNVANI	1-3 Yıl		4-6 Yıl		7-10 Yıl		11-15 Yıl		16-20 Yıl		21-Üzeri		TOPLAM
	K	E	K	E	K	E	K	E	K	E	K	E	
Prof.Dr.											1	1	2
Doç.Dr.		1										2	3
Yrd.Doç.Dr	1	1	1		2	3		4	2	2		1	17
Arş. Gör.	2	2	3	10		1							18
Toplam Kişi Sayısı	3	4	4	10	2	4		4	2	2	1	4	40
Yüzde (%)	%7,5	%10	%10	%25	%5	%10		%10	%5	%5	%2,5	%10	

4.2. İdari Personel Kadro Dağılımı

Tablo 20: İdari Personelin Yıllar İtibariyle Kadro Dağılımı

	2014	2015	2016
Genel İdare Hizmetleri	7	6	6
Sağlık Hizmetleri Sınıfı	-	-	-
Teknik Hizmetleri Sınıfı	-	-	-
Eğitim ve Öğretim Hizmetleri Sınıfı	36	38	40
Avukatlık Hizmetleri Sınıfı	-	-	-
Din Hizmetleri Sınıfı	-	-	-
Yardımcı Hizmetli	-	-	-
Toplam	43	44	46

4.2.1.Engelli İdari Personel Hizmet Sınıflarına Göre Dağılımı

Tablo 21: Engelli Personelin Unvan ve Hizmet Sınıfına Göre Dağılımı

Hizmet Sınıfı	Engelli Personel Sayısı			Toplam Personele Oranı(%)
	K	E	Toplam	-
Genel İdari Hizmetler	-	-	-	-
Sağlık Hizmetleri Sınıfı	-	-	-	-
Teknik Hizmetler Sınıfı	-	-	-	-
Eğitim ve Öğretim Hizmetleri Sınıfı	-	-	-	-
Avukatlık Hizmetleri Sınıfı	-	-	-	-
Din Hizmetleri Sınıfı	-	-	-	-
Yardımcı Hizmetler Sınıfı	-	-	-	-
TOPLAM	-	-	-	-

4.2.2. İdari Personelin Hizmet Süreleri

Tablo 22: İdari Personel Hizmet Süresi

	1-3 Yıl		4-6 Yıl		7-10 Yıl		11-15 Yıl		16-20 Yıl		21-Üzeri		TOPLAM
	K	E	K	E	K	E	K	E	K	E	K	E	
Toplam Kişi Sayısı			4								2		6
Yüzde (%)			%66,67								%33,33		

4.2.3.İdari Personelin Yaş İtibariyle Dağılımı

Tablo 23:İdari Personel Yaş İtibariyle Dağılımı

	21-25 Yaş		26-30 Yaş		31-35 Yaş		36-40 Yaş		41-50 Yaş		51-Üzeri		TOPLAM
	K	E	K	E	K	E	K	E	K	E	K	E	
Toplam Kişi Sayısı					4				2				6
Yüzde (%)					%66,67				%33,33				

5. Sunulan Hizmetler

5.1. Eğitim Hizmetleri

5.1.1.Ön Lisans ve Lisans Programları Öğrenci Sayıları

Tablo 24: 2015-2016 Eğitim-Öğretim Yılı Öğrenci Sayıları

Birim	1.Öğretim			2.Öğretim			TOPLAM		
	K	E	T	K	E	T	K	E	T
Fakülteler	2	32	35	-	3	3	5	32	37
Yüksekokullar									
.....									
TOPLAM	2	32	35	-	3	5	5	32	37

Tablo 25: Lisans Programları

Birim Adı:	Fatsa Deniz Bilimleri Fakültesi
Sıra No	Program Adı
1	Balıkçılık Teknolojisi Mühendisliği (Aktif)
2	Deniz Ulaştırma İşletme Mühendisliği (Aktif)
3	
4	
5	
6	

5.1.2. Engelli Öğrenci Sayıları

Tablo 26: Engelli Öğrenci Sayıları

PROGRAMIN ADI	I. Öğretim			II. Öğretim			Toplam		Genel Toplam
	Erkek	Kız	Top.	Erkek	Kız	Top.	Erkek	Kız	
Lisans /Lisansüstü Programı	-	-	-	-	-	-	-	-	-

5.1.3. Öğrenci Kontenjanları ve Doluluk Oranları

Tablo 27: Öğrenci Kontenjanları ve Doluluk Oranları

Birimin Adı	ÖSS Kontenjanı(*)	ÖSS Sonucu Kayıt	Boş Kalan Kontenjan	Ek Kontenjan Kayıt	Toplam Kayıt	Doluluk Oranı(%)
Deniz Ulaştırma İşletme Mühendisliği	26	26	-		26	%100
TOPLAM	26	26	-		26	%100

5.1.4. Yatay ve Dikey Geçişle Gelen Öğrenci Sayıları

Tablo 28: Yatay ve Dikey Geçişle Gelen Öğrenci Sayıları

	Yatay Geçişle Gelen Öğrenci Sayısı			Dikey Geçişle Gelen Öğrenci Sayısı		
	K	E	T	K	E	T
Fakülteler	-	-	-	-	-	-
.....						
TOPLAM	-	-	-	-	-	-

5.1.5. Çift Anadal ve Yandal Programına Katılan Öğrenci Sayıları

Tablo 29: Çift Anadal ve Yandal Programına Katılan Öğrenci Sayıları

Birim	2015-2016			2015-2016		
	Çift Anadal	Yandal	Toplam	Çift Anadal	Yandal	Toplam
	-	-	-	-	-	-
TOPLAM	-	-	-	-	-	-

5.2. Araştırma Hizmetleri

Tablo 30: Web of Science Elektronik Veri Tabanında Yer Alan Ordu Üniversitesi Adresli Dökümanların Kaynaklarına Göre Dağılımı

Yıllar	SCI-Exp.+A&HCI (Makele)	SCI-Exp. (Makele)	SSCI (Makele)	A&HCI (Makele)
2014	-	-	-	-
2015	9	6	-	-
2016	17	6	1	-
TOPLAM	26	12	1	-

5.3. Personele Sunulan Hizmetler

5.3.1. Akademik Personele Verilen Ödül ve Destekler

Tablo 31: Akademik Personele Verilen Ödül ve Destekler

	Faydalanan Kişi Sayısı	Tutar(TL)
Bilim Ödülü	-	-
Akademik Teşvik Ödülü	7	2.855,92 TL
Bilimsel Yayınları Özendirme Desteği	-	-
Doktora Tez Ödülleri	-	-
.....	-	-
TOPLAM	7	2 855,92 TL

5.4.İdari Hizmetler

- Fakültemizde eğitim-öğretim hizmetlerinin aksatılmadan yürütülebilmesi için akademik ve idari personelin atama, görev uzatma, yurtiçi ve yurtdışı görevlendirmeleri, emeklilik, nakil ve terfi işlemlerinin personel birimlerince takibi,
- Öğrencilerimizin notları, kütük bilgileri, mezuniyet, ilişik kesme, yatay ve dikey geçiş işlemleri vb. hizmetler Öğrenci İşleri birimlerince yapılması,
- Fakültemiz bütçesinin her yıl hazırlanması, bütçe ödeneklerinin kanun ve yönetmeliklere uygun olarak tasarruf genelgelerine uyularak harcanması, bütçe ödeneklerinin akademik ve idari birimlerin ihtiyaçları için en verimli şekilde kullanılması, akademik, idari ve sözleşmeli personel maaşları, akademik personelin, ek ders ücretleri, yolluk ve yevmiye ödemelerinin düzenli ve zamanında yapılması,
- Demirbaş ayniyat kayıtlarının tutularak yıllık kontrollerinin yapılması, bütçe harcama işlemlerinin dosya kayıtlarının tutulması, yazışmalarının yapılması,
- Fakültemiz idari işlemleri ile ilgili olarak kurum içi ve kurum dışı evrak yazışmalarının yapılması, posta ile gönderilecek evrakların gönderilmesi, evrakların dosyalama ve teslim işlemlerinin takibi, kurum içi ve kurum dışı iletişimin sağlanması,
- Fakültemizin eğitim-öğretim ve idari binalarının temizlik, bakım onarım, tadilatlarının yaptırılması, bahçe bakımının ve temizliğinin yapılması, teknik aletlerin ve laboratuvar malzemelerin bakım onarımlarının yaptırılması,
- Kanun yönetmelik ve yönergelerin takip edilerek uygulanması ile ilgili çalışmaların yapılması.

İhale Türü (Bütçe Kodu)	İhale Usülleri												Doğrudan Temin 4734/22-d		Pazarlık Usulü 4734/21-f	
	Açık İhale 4734/19			Belli İstekliler Arasında İhale 4734/20			Pazarlık Usulü 4734/21			Genel Toplam						
	Sonuçlanan İhale Sayısı	İptal Edilen İhale Sayısı	Sonuçlanan İhalelerin Tutarı (TL)	Sonuçlanan İhale Sayısı	İptal Edilen İhale Sayısı	Sonuçlanan İhalelerin Tutarı (TL)	Sonuçlanan İhale Sayısı	İptal Edilen İhale Sayısı	Sonuçlanan İhalelerin Tutarı (TL)	Sonuçlanan İhale Sayısı	İptal Edilen İhale Sayısı	Sonuçlanan İhalelerin Tutarı (TL)	Alım Sayısı	İhalelerin Tutarı (TL)	Alım Sayısı	İhalelerin Tutarı (TL)
Mal Alımı (03.2-03.7-06.1)	-	-	-	-	-	-	-	-	-	-	-	24	62.429,55	-	-	
Hizmet Alımı (03.5)	-	-	-	-	-	-	-	-	-	-	-	-	-	-	-	
Yapım İşi (03.8 - 06.5 - 06.7)	-	-	-	-	-	-	-	-	-	-	-	3	37.796,70	-	-	
TOPLAM	-	-	-	-	-	-	-	-	-	-	-	27	100.226,25	-	-	

6. Yönetim ve İç Kontrol Sistemi

Fakültemiz idari yetkilileri, mesleki değerlere dürüstlük, yönetim anlayışında ve mali yetki ve sorumluluk bilincine sahip, harcama birimimizce iç kontrolü etkin bir şekilde yürütülmesine büyük katkı sağlamaktadır. İç kontrol sistemi ile ilgili işlemler 5018 sayılı kanun hükümleri ve bu kanuna dayanılarak çıkarılan mevzuatlar çerçevesinde yürütülmektedir. Harcama birimlerinde süreç kontrolü yapılır. Süreç kontrolünde, her bir işlem daha önceki işlemlerin kontrolünü içerecek şekilde tasarlanır ve uygulanır. Malî işlemlerin yürütülmesinde görev alanlar, yapacakları işlemde önceki işlemleri de kontrol ederler. Süreç kontrolünü sağlamak amacıyla Fakültemiz tarafından hazırlanan malî işlemlerin süreç akış şeması üst yöneticinin onayı ile yürürlüğe konulmuştur.

Sürekli iyileşme çalışmaları kapsamında, yönetim anlayışına uygun şekilde gerçekleştirilen mali işlemler organizasyon akış şeması aşağıda sunulmuştur. Birimimizde yapılan faaliyetler düzenli aralıklarla denetlenmekte, düzenli olarak raporlar halinde iç kontrol birimine sunulmaktadır.

D. Diğer Hususlar

Fakültemize bağlı bölümlerde ve birimlerde eğitim-öğretim ve idari faaliyetlerinin yanı sıra aşağıda sıralanan Akademik hizmetler verilmektedir.

- Çağdaş bilimin tüm bilgi ve tekniğinin öğrencilerine aktarılmasını sağlamak,
- Kaliteli eğitim öğretimin yanında yapacağı bilimsel araştırmalara katkıda bulunmak.
- Özel sektör ve kamu kurumlarına bilimsel anlamda danışmanlık yapmak,
- Ülkemizin bilimsel, sosyal ve ekonomik yönden ilerlemesine ve gelişmesine katkıda bulunmak,

II. AMAÇ ve HEDEFLER

A. Birimin Amaç ve Hedefleri

Fakültemizin 2015-2019 Stratejik Planında (SP) yer alan stratejik amaç ve hedefler aşağıdaki şekilde sıralanmıştır.

Stratejik Amaçlar	Stratejik Hedefler
Stratejik Amaç 1: Eğitim-öğretimde niceliği ve niteliği artırmak	Stratejik Hedef 1.1: 2016-2017 Eğitim-öğretim yılında Deniz Bilimleri ve Teknolojisi Mühendisliği bölümü için gerekli yapılamayı sağlayarak lisans eğitimine başlamak
	Stratejik Hedef 1.2: Öğretim üyesi eksikliğini gidermek ve mevcut durumu güçlendirmek için araştırma görevlileri almak. 1.2.1: 2016 yılı içerisinde öğretim üyesi ve araştırma görevlisi kadro talebinde bulunmak
	Stratejik Hedef 1.3: Balıkçılık Teknolojisi Mühendisliği Bölümü'ne tekrar öğrenci alınabilmesi için girişimleri sağlamak. 1.3.1: Balıkçılık Teknolojisi Mühendisliği Bölümü'ne tekrar öğrenci alınabilmesi için Yükseköğretim Kurulu tarafından istenilen başvuru dosyası hazırlanılarak gönderilmesini sağlamak
	Stratejik Hedef 1.4: Fakültemiz bölümlerinin tercih edilme oranlarını artırmak. 1.4.1: Bölümlerin tanıtımına yönelik çalışmalar yapılması.

	<p>Stratejik Hedef 1.5: Ders materyalinin (kaynak kitap, yardımcı kitap, ders notu, slayt vb.) güncelleştirilerek İnternet ortamına aktarılması. 1.5.1: Her öğretim elemanın ders materyalinin kişisel web sayfasında yayınlaması.</p>
	<p>Stratejik Hedef 1.6: Eğitim ve araştırma amaçlı bir yetiştiricilik ünitesi yapılmasını sağlamak 1.6.1: Gerek eğitim gerekse araştırma amaçlı balık üretim ünitesinin yaptırılabilmesi için 2012 yılında hayırsever ve sivil toplum kuruluşları ile görüşmeler yapılmıştır. Bu görüşmeler 2017 yılında da sürdürülecektir. Ayrıca, böyle bir tesisin kamu projesi desteğiyle yaptırılabilmesi içinde alternatif yollar aranmaya devam edilecek</p>
	<p>Stratejik Hedef 1.7: Öğrencilerin öğretim elemanlarını değerlendirmesine olanak tanınması.</p>
	<p>Stratejik Hedef 1.8: Kütüphane ve internet erişim altyapısının geliştirilmesi 1.9.1: Mevcut kütüphanede yer alan yayın sayısının artırılarak öğrencilerin kullanımına açılması sağlanacak</p>
	<p>Stratejik Hedef 1.9: Deniz Ulaştırma İşletme Mühendisliği Bölümü eğitim ve öğretim faaliyetlerinin geliştirilmesi 1.10.1: Öğretim elemanı ve öğretim üyesi sayısının artırılması</p>
	<p>Stratejik Hedef 1.10: Öğrencilerin ulusal ve uluslararası öğrenci değişim programlarına katılımının sağlanması 1.11.1: Ulusal ve uluslararası öğrenci değişim programına katılan öğrenci sayısının artırılması</p>
	<p>Stratejik Hedef 1.11: Denizcilik Sertifikasyon programları, kurslar ve eğitim programları düzenlemek 1.12.1: Ulusal ve uluslararası katılımlı Gemi adamı yetiştirmek 1.12.2: Ulusal ve uluslararası katılımlı Eğiticinin Eğitimi Programları düzenlemek 1.12.3: Yat Kaptanlığı kursu düzenlemek</p>
	<p>Stratejik Hedef 1.12: Öğretim elemanları tarafından yürütülen Üniversitemiz, TÜBİTAK ve diğer kurumların ya da AB fonlarının desteklediği bilimsel araştırma projesi sayısının artırılması 1.13.1: Plan dönemi boyunca her öğretim üyesinin TÜBİTAK ve diğer kurumların ya da AB fonlarının desteklediği bilimsel araştırma projesi için teklif vermesi veya bu tür projelerde aktif şekilde yer alması</p>
	<p>Stratejik Hedef 1.13: Öğretim elemanlarının Öğretim Elemanı Değişim Programlarından faydalanması yönünden teşvik edilmesi 1.14.1: Bölüm öğretim elemanlarımızın Socrates-Erasmus ve Mevlana Öğrenci Değişim Programlarına başvurmasının sağlanması</p>
	<p>Stratejik Hedef 1.14: Öğretim elemanlarının ulusal ve uluslararası yayın yapılması yönünden teşvik edilmesi 1.15.1: Bölüm öğretim elemanlarının alanlarıyla ilgili ulusal ve uluslararası yayın sayısının artırılması</p>
Stratejik Amaç 2: Fiziki ve teknolojik alt yapıyı geliştirmek	<p>Stratejik Hedef 2.2: Deniz Ulaştırma İşletme Mühendisliği Bölümü eğitim-öğretim faaliyetlerinde kullanılmak için simülör üniteleri ve laboratuvar merkezleri oluşturmak</p>
	<p>Stratejik Hedef 2.1: Ulusal ve Uluslararası sertifikalar düzenleme yetkilerinin kazanılması</p>

	<p>2.1.1: Denizde Güvenlik, Yangın Eğitim Merkezi ve kalite belirleme birimlerinin Ulusal ve Uluslararası sertifikalar düzenleme yetkilerinin kazanılması</p>
<p>Stratejik Amaç 3: Dış paydaşlarla ilişkileri geliştirmek</p>	<p>Stratejik Hedef 3.1: Sektör temsilcileriyle öğrencileri buluşturmak, kariyer günleri düzenlemek. 3.1.1: Her bölümün öğrencileri ile ilgili sektör temsilcilerinin buluşturulması, sektörün sorunlarını tartışmaları ve iş bağlantısı yapmaları için ortam yaratılacaktır.</p>
	<p>Stratejik Hedef 3.2: Mezunların izlenmesi 3.2.1: Mezunların izlenebilmesi ve bağlantıların sürdürülebilmesi için bilgisayar ortamında alt yapı sağlanacak</p>
	<p>Stratejik Hedef 3.3: Bilimsel etkinlikler düzenlenmesi. 3.3.1: 2016 yılı içerisinde sektörün sorunlarını ele alan bilimsel toplantılar (kongre, sempozyum, workshop, panel vb.) düzenlenecek</p>
	<p>Stratejik Hedef 3.4: Kültürel ve sosyal etkinlikler düzenlenmesi 3.4.1: Kabotaj bayramı, geleneksel şenlikler ve bölge halkı ile öğrencilere hitap edebilecek kültürel faaliyetler düzenlemek</p>
<p>Stratejik Amaç 4: Fakülte tanıtım çalışmaları</p>	<p>Stratejik Hedef 4.1: Fakültenin tanıtım çalışmalarının artırılması 4.1.1: Sektör ve üniversite tanıtım fuarlarına katılabilmek için destek talep edilecek. 4.1.2: Tanıtım amaçlı yazılı ve görsel basın daha etkili kullanılacak 4.1.3: Fakülte'nin yayın organı olan "Mavi Yaşam" Araştırma ve Haber Bülteni'nden tanıtım amaçlı olarak daha etkin yararlanılacak 4.1.4: Fakülte web sayfasının sürekli güncellenecek ve içeriği zenginleştirilecek 4.1.5: Yapılan araştırma sonuçları basın-yayın aracılığıyla kamuoyu ile paylaşılacak</p>
<p>Stratejik Amaç 5: Öğrenciler tarafından tercih edilen bir fakülte olmak</p>	<p>Stratejik Hedef 5.1: Bölümlerin tanıtım çalışmalarını yapmak 5.1.1: Sektör ve üniversite tanıtım fuarlarına katılabilmek için destek talebinde bulunulacak 5.1.2: Tanıtım amaçlı yazılı ve görsel basın daha etkili kullanılacak 5.1.3: Lise ve dengi okullara tanıtım gezileri düzenlemek ve tanıtım broşürleri dağıtmak</p>

B. Temel Politika ve Öncelikler

Fakültemizde bu faaliyet döneminde, önceden belirlenmiş olan stratejik amaçlara ulaşmak üzere eğitim kalitesini, bilimsel ve sosyal aktiviteyi artırmaya yönelik çeşitli faaliyetler yürütülmüştür. Fakültenin stratejik amaçlarına ulaşmak amacıyla benimsenen temel politika ve öncelikler aşağıda özetlenmiştir:

- Fakültenin eğitim-öğretim kalitesinin geliştirilmesi,
- Fakültenin akademik ve idari kadrosunun nitelikli elemanlarla güçlendirilmesi,
- Fakültenin eğitim ve araştırma faaliyetlerine ilişkin altyapı ve donanımının geliştirilmesi,
- Bölgede bulunan sanayi kuruluşlarıyla işbirliğinin geliştirilmesi,
- Fakülte çalışanları arasındaki yardımlaşma, dayanışma ve işbirliğinin güçlendirilmesi, akademik ve idari çalışma ortamının iyileştirilmesi,
- Uluslararası öğrenci-öğretim elemanı değişim programlarının geliştirilerek sürdürülmesi,
- Fakültenin ulusal ve uluslararası düzeyde tanınmasını sağlamak
- Eğitim-öğretim faaliyetlerin artırılması.
- Kaynakları etkin ve verimli şekilde kullanmak
- Topluma ve çevreye duyarlı olmak, ulusal ve kültürel değerleri gözetmek.

C. Diğer Hususlar

Fakültemizin amaç ve hedeflerine ulaşması için gerekli olan fiziki alanların oluşturulması ve devletçe verilen ekonomik kaynakların artırılması büyük önem taşımaktadır. Fakültemiz ihtiyaçları göz önüne alınarak öncelik sırasına göre;

- Fakültemiz öğrencilerinin kullanabileceği sosyal tesis oluşturulmaya devam etmektedir.
- Fakültemizin mevcut yemekhane bölümü büyütülecektir.
- Konferans salonunun yeniden yapılandırılması sağlanacaktır.
- Mevcut Fakülte binası içerisinde orta avluda bulunan alan zemininin düzenlenmesi sağlanacaktır.
- Fakültemiz mevcut kütüphanesi yenilecek ve uluslararası basılı ve elektronik yayınlar artırılabilecek, öğrencilerin de bilgiye daha kolay erişimi sağlanacaktır.

III. FAALİYETLERE İLİŞKİN BİLGİ ve DEĞERLENDİRMELER

A. Mali Bilgiler

1. Bütçe Uygulama Sonuçları

1.1. Bütçe Giderleri

Tablo 32: Fonksiyonel Sınıflandırmaya Göre Ödenek ve Harcama Miktarı (TL)

NO	GİDER TÜRLERİ	2016 YILI KBÖ	EKLENEN	DÜŞÜLEN	YILSONU ÖDENEĞİ	TOPLAM HARCAMA	HARCAMA ORANI
01	GENEL KAMU HİZMETLERİ	2.219.000,00	104.300,00	83.000,00	2.240.300,00	2.232.756,03	% 99,66
02	SAVUNMA HİZMETLERİ	-	-	-	-	-	-
03	KAMU DÜZENİ VE GÜV. HİZ.	-	-	-	-	-	-
05	DİNLENME, KÜL. VE DİN HİZ.	-	-	-	-	-	-
09	EĞİTİM HİZMETLERİ	-	-	-	-	-	-
GENEL TOPLAM		2.219.000,00	104.300,00	83.000,00	2.240.300,00	2.232.756,03	% 99,66

Tablo 33: 2016 Yılı Uygulama Sonuçları

2016 Yılı						
FONKSİYONEL	KBÖ	EKLENEN	DÜŞÜLEN	TOPLAM ÖDENEK	HARCAMA	KALAN
38.68.04.51-09.4.1.00-2-01.1	1.876.000,00	0,00	80.000,00	1.796.000,00	1.791.542,93	4.457,07
38.68.04.51-09.4.1.00-2-02.1	252.000,00	32.000,00	0,00	284.000,00	282.424,98	1.575,02
38.68.04.51-09.4.1.00-2-03.2	65.000,00	0,00	0,00	65.000,00	64.536,83	463,17
38.68.04.51-09.4.1.00-2-03.3	10.000,00	5.500,00	0,00	15.500,00	15.005,11	494,89
38.68.04.51-09.4.1.00-2-03.5	5.000,00	0,00	3.000,00	2.000,00	1.853,75	146,25
38.68.04.51-09.4.1.00-2-03.7	4.000,00	31.000,00	0,00	35.000,00	34.597,30	402,70
38.68.04.51-09.4.1.00-2-03.8	2.000,00	35.800,00	0,00	37.800,00	37.796,70	3,30
38.68.04.51-09.4.1.07-2-03.2	5.000,00	0,00	0,00	5.000,00	4.998,43	1,57
BİRİM TOPLAMI	2.219.000,00	104.300,00	83.000,00	2.240.300,00	2.232.756,03	7.543,97

Fakültemizde yapılan harcama faaliyetleri üzerinde gerekli iç kontrol düzenli olarak yapılmıştır. Harcamaların yürürlükteki mevzuata uygun olduğu, bütçeyi aşan harcama olmadığı anlaşılmıştır.

Fakültemize verilen yetki ve yüklenen sorumluluklar çerçevesinde yapılan harcamalar ile yürütülen idari işlemler amacına uygun yürütülmüş, açıklık mali saydamlık ve hesap verilebilirlik ilkelerine uygundur.

2. Temel Mali Tablolara İlişkin Açıklamalar

Fakültemizin gelir, gider, varlık ve yükümlülüklerine ilişkin malî karar ve işlemlerinin; 2016 yılı bütçesi, bütçe tertibi, kullanılabilir ödenek tutarı, harcama programı, merkezi yönetim bütçe kanunu ve diğer malî mevzuat hükümlerine uygunluğu ve kaynakların etkili, ekonomik ve verimli bir şekilde kullanılması yönlerinden yapılan kontrolü ile, kurumumuzun amaçlarına, belirlenmiş politikalara ve mevzuata uygun olarak faaliyetlerin etkili, ekonomik ve verimli bir şekilde yürütülmesini, varlık ve kaynakların korunmasını, muhasebe kayıtlarının doğru ve tam olarak tutulmasını, malî bilgi ve yönetim bilgisinin zamanında ve güvenilir olarak üretilmesini sağlamak üzere oluşturulan organizasyon, yöntem, süreç ile iç denetimi kapsayan malî ve diğer kontroller yapılmıştır.

3. Mali Denetim Sonuçları

Fakültemiz 2016 yılı içerisinde herhangi bir dış Mali Denetim geçirmemiştir. Ancak; fakültemize verilen yetki ve yüklenen sorumluluklar çerçevesinde yapılan harcamalar ile yürütülen idari işlemler amacına uygun yürütülmüş, açıklık mali saydamlık ve hesap verilebilirlik ilkelerine uygundur.

B. Performans Bilgileri

1.Faaliyet ve Proje Bilgileri

1.1. Faaliyet Bilgileri

1.1.1. Birimimiz Tarafından Düzenlenen Toplantılar

Tablo 34: Düzenlenen Toplantılar

Birim Adı	Faaliyet Türü	Birimimiz Tarafından Düzenlenen Toplantı Sayısı			Faaliyete Katılan Akademik /İdari Personel Sayısı				
		Ulusal	Uluslararası	TOPLAM	Ulusal		Uluslararası		TOPLAM
					Akademik Personel	İdari Personel	Akademik Personel	İdari Personel	
	Sempozyum ve Kongre	-	-	-	-	-	-	-	-
	Konferans	-	-	-	-	-	-	-	-
	Panel	-	-	-	-	-	-	-	-
	Seminer	-	-	-	-	-	-	-	-
	Söyleşi	-	-	-	-	-	-	-	-
	Konser	-	-	-	-	-	-	-	-
	Sergi	-	-	-	-	-	-	-	-
	Teknik Gezi	-	-	-	-	-	-	-	-
	Eğitim Semineri	-	-	-	-	-	-	-	-
	Çalıştay	-	-	-	-	-	-	-	-
	-	-	-	-	-	-	-	-
	TOPLAM	-	-	-	-	-	-	-	-

1.1.2. Yayınlar ve Ödüller

Tablo 35: Yayınlarla İlgili Faaliyet Bilgileri

YAYIN TÜRÜ		2015	2016	ARTIŞ / AZALIŞ
SCI, SSCI, AHCI		9	17	+8
SCI, SSCI ve AHCI DIŞINDAKİ İNDEKS ve ÖZLER TARAFINDAN DERGİLERDE YAYINLANAN TEKNİK NOT, EDİTÖRE MEKTUP, TARTIŞMA, VAKA TAKDİMİ ve ÖZET TÜRÜNDEN YAYINLAR DIŞINDAKİ MAKALELER		6	6	0
DİĞER HAKEMLİ DERGİLER	ULUSAL	17	16	-1
	ULUSLARARASI	2	4	+2
	TOPLAM	34	43	9
DİĞER HAKEMLİ BİLİMSEL - SANATSAL DERGİLER	ULUSAL	4	0	-4
	ULUSLARARASI	0	0	0
	TOPLAM	4	0	-4
BİLDİRİLER YA DA ÖZETLERİN YER ALDIĞI KİTAP	ULUSAL	28	6	-22
	ULUSLARARASI	11	59	+48
	TOPLAM	39	65	+26
KİTAP	YURTDIŞI	0	1	+1
	YURTIÇI	2	1	-1
	TOPLAM	2	2	0
TEZLER	YÜKSEK LİSANS	6	4	-2
	DOKTORA	1	0	-1
	TOPLAM	7	4	-3
ÇEVİRİ	KİTAP	0	0	0
	MAKALE	0	0	0
	TOPLAM	0	0	0
YAYIN TOPLAMI		86	114	28

Tablo 36: Akademik Personelin 2016 Yılında Aldığı Ödüller

S.N.	Adı Soyadı	Birim Adı	
		Aldığı Ödül	
1	-	-	
2	-	-	
3	-	-	
4	-	-	

1.2. Projeler

1.2.1. Proje Bilgileri

Tablo 37: Projeler

SN	PROJE NO	PROJE TÜRÜ / PROJEYİ DESTEKLEYEN KURUM	PROJE YÜRÜTÜCÜSÜ	PROJE ADI	BAĞLI OLDUĞU BİRİM	BAŞLANGIÇ ÖDENEĞİ (TL)	BAŞLAMA TARİHİ	BİTİŞ TARİHİ
1	AR-1623	Araş./ ODÜ-BAP	Yrd.Doç.Dr. Adil SÖZER	Çanakkale Boğazı'nın üç boyutlu sayısal hidrodinamik modeli	DUİM	14.900	2016	2017
2	AR-1655	Araş./ ODÜ-BAP	Doç.Dr. Mehmet AYDIN	Orta Karadeniz bölgesindeki iskoprit balığının büyüme, üreme, beslenme özelliklerinin belirlenmesi	BTM	6.000	2016	2017
3	AR-1632	Araş./ ODÜ-BAP	Yrd.Doç.Dr. Demet BİLTEKİN	Fethiye-Göcek Körfezi, Köyceğiz Gölü ve Dalyan Kanalı yüzey çökel örneklerinin paleontolojik yönden araştırılması	DBTM	11.400	2016	2017
4	-	Karadeniz Doğa ve Çevre Derneği	1	Karadeniz İklimi endemik Bitki Envanteri	DUİM	150.000	2014	2018
5	-	Karadeniz Şairler ve Yazarlar Derneği	1	Karadeniz Bölgesi Şair Envanteri Projesi	DUİM	-	2015	2017
6	AR-163	ODÜ	Yrd.Doç.Dr. Ali Ekber ÖZDEMİR	Termoelektirik Generatörler için ısı aktarım yüzeylerinin termal analizi	DBTM	5.000	2016	2017
7	AR-1351	ODÜ-BAP	Yrd.Doç.Dr. Cem Tolga GÜRKANLI	-	BTM	14.710	-	-
8	-	ODÜ-BAP	Yrd.Doç.Dr. Mehmet Sami GÜLER	Serbest şekilli yüzeyleri finish işlemede küresel parmak takımlarının sistematik olarak performanslarının karşılaştırılması	DUİM	14.392,46	10.10.2016	Devam etmekte
9	-	ODÜ-BAP	Yrd.Doç.Dr. Mehmet Sami GÜLER	Alüminyum matrisli kompozit malzemelerin delinmesinde çapak oluşumuna etki eden parametrelerin belirlenmesi	DUİM	15.000	10.10.2016	Devam etmekte
10	-	Avrupa Birliği ve Türkiye cumhuriyeti	Mithat AKGÜN	Tekstilde gençlerin usta elleri "Haydi gençler iş başına"	DUİM	-	01.03.2016	Devam etmekte
13	1157843	Araş. Pro./ ERANET-MED	Prof.Dr. Mümtaz RAZZAK	Groundresillience to climate change and high pressure within an IWRM. approach	I'universite de poitiers/ hydrogeology lab.	1.049.351,53	01.03.2016	01.03.2019
14	115Y733	Araş. Pro./ TÜBİTAK	Doç.Dr. Evren TUNCA	Orta Karadeniz bölgesindeki acısu alanlarında bazı inorganik kirlilik parametreleri üzerinde insan faktörünün rolü ve mevcut durumun canlılara olan etkisinin belirlenmesi	DBTM	60.000	01.03.2016	01.05.2017
15	214Z146	Araş. Pro./ TÜBİTAK	Yrd.Doç.Dr. Hasan TÜRE	Aljinat esash kompozit mikrokürelerinin hazırlanması, karakterizasyonu ve sulardan ağır metallerin	DBTM	59.874	15.01.2015	15.07.2016

				uzaklaştırılmasında kullanımı				
16	AR-1509	Araş./ ODÜ-BAP	Doç.Dr. Evren TUNCA	Asartepe, Çubuk 2 ve Kesik Köprü Baraj Göllerinde mevcut metal durumu için insan etkisinin saptanması ve durumun canlılar üzerindeki etkisi	DBTM	9.998	02.12.2015	15.11.2016
17	TF-1525	Araş./ ODÜ-BAP	Doç.Dr. Evren TUNCA	Cd ve Pb'nin doğal ortamda, sucul bir makrofit olan lemna minör üzerindeki kombine toksik etkisi	DBTM	6.986	05.11.2015	-
18	AR-1501	Araş./ ODÜ-BAP	Doç.Dr. Mehmet AYDIN	Kuzey ege Bölgesi'ndeki ticarideniz hıyarı (deniz patlicanı) stok yoğunluğu ve dağılımının belirlenmesi	BTM	10.000	2015	2016
19	15-073	Araş./ MU-BAP	Yrd.Doç.Dr. Sena AKÇER	Salda Gölü (Burdur) çökel ve su kayıtlarından geç holosene ait yüksek çözünürlüklü iklim ve ortam değişimlerinin araştırılması	Muğla Ün.v.	19.365,99	01.06.2015	Devam etmekte
20	AR-1507	Araş./ ODÜ-BAP	Yrd.Doç.Dr. Sibel AKKAYA OY	Doğrusal alternatör tasarımı ve uygulamasının gerçekleştirilmesi	DBTM	9.932	15.08.2015	15.08.2016
21	AR-1645	Araş./ ODÜ-BAP	Yrd.Doç.Dr. Demet BİLTEKİN	Terme yöresinde (Samsun) yer alan Simenit-Akgöl lagün kompleksinde holosen dönemi paleo-iklimsel ve paleo-çevresel değişimler ve deniz seviyesi değişimlerinin araştırılması	DBTM	14.567	30.09.2016	30.09.2017
22	115Y631	TÜBİTAK	Doç.Dr. Kürşad Kadir ERİŞ	Amik Ovası'nda geç kuvaterner dönemi paleo-ortamsal değişimlerin kayıtlarının multi-parametrel analizler ile atıştırılması	İTÜ	321.592,71	04.09.2015	04.09.2018
23	215K310	TÜBİTAK	Yrd.Doç.Dr. Bülent ARIKAN	Holosen'den Antroposen'e: Hesaplamalı bilimler perspektifinden Orta ve Güneybatı Anadolu'da insan, çevre ve iklim ilişkilerinin on bin yıllık geçmişine yeni bir bakış	İTÜ	222.349,84	15.01.2017	15.07.2019
24	TAGEM/ HAYSÜD/ 2011/ 09/02/05	Araş./ TAGEM	Dr. Murat DAĞTEKİN	Batı Karadeniz'de (Sinop-Cide (Kastamnu) dağılım	TAGEM/ SUMAE	259.000	2011	2016

				gösteren beyaz kum midyesi				
25	TF-1606	TEZ/ ODÜ-BAP	Doç.Dr. Mehmet AYDIN	Kum şırlarının biyolojik parametreleri	BTM	5.786	2016	2017
26	YKD-587	ODÜ	Arş.Gör. Enes Fatih PEHLİVAN	Investigation of engine performance Characteristics in a biodiesel pilot fueled natural gas engine with stochastic reactor model	Gemi İnş. ve Gemi Müh.	1.250	10.11.2016	19.12.2016
27	-	Araş./ ODÜ-BAP	Yrd.doç.Dr. Tuğçe ŞENSURAT	Doğu Karadeniz Bölgesi'nde uzatma ağlarında hedef dışı tür olan yengecin azaltılmasına yönelik bir araştırma	BTM	15.000	2014	2016
28	1130859	TÜBİTAK 1003	Prof. Dr. Bahar TOKUR	Ton balığı konservesi üretiminde kaliteyi iyileştirmek amacıyla yeni bir tasarımın prosese uygulanması	BTM	428.824,44	14.01.2014	01.02.2017
29	AR-1646	BAP	Prof. Dr. Bahar TOKUR	Balık atıklarından elde edilen protein hidrolizati yan ürünü balık yağının yem sektörü için değerlendirilmesi	BTM	15.000	2016	Devam ediyor
30	AR-1412	Araş./ ODÜ-BAP	Yrd.Doç.Dr. Naciye ERDOĞAN SAĞLAM	Ordu ili sularında fanyalı ve galsama uzatma ağ avcılığı, tür kompozisyonu ve av aracı rekabeti	BTM	4.836	05.10.2015	2016
31	AR-1654	Araş./ ODÜ-BAP	Yrd.Doç.Dr. Naciye ERDOĞAN SAĞLAM	Orta Karadeniz bölgesinde kullanılan dip trolünün av verimi ve av kompozisyonunun belirlenmesi	BTM	8.136	21.11.2016	-

Tablo 38: Proje Bilgileri

Bilimsel Araştırma Proje Sayısı							
Projeler	2016 Yılı (Rapor Yılı)						
	Önceki Yıllardan Devreden Proje	Yıl İçinde Eklenen Proje	Toplam	Yıl İçinde Tamamlanan Proje	Toplam Ödenek TL	Harcanan Ödenek TL	Kalan Ödenek TL
DPT	-	-	-	-	-	-	-
TÜBİTAK	3	1	4	2	614.559,44	426.471,57	188.087,87
A.B HİBESİ	-	2	2	-	1.049.351,53	200.000,00	849.351,53
BİLİMSEL ARAŞTIRMA PROJELERİ	12	16	25	12	771.468,29	145.658,62	625.809,67
SANTEZ PROJELERİ	-	-	-	-	-	-	-
Vs...	-	-	-	-	-	-	-
TOPLAM	15	19	31	14	2.435.379,26	772.130,19	1.663.249,07

Tablo 39: TÜBİTAK Tarafından Desteklenen Projeler

Desteklenen Proje Türü	Desteklenen Proje Sayısı (Adet)	Desteklenen Bütçe	Proje Başına Düşen Ortalama Bütçe Miktarı (TL)
Araştırma Projeleri(1001)	2	433.500,00	216.750,00
Hızlı Destek(1002)	1	19.981,51	19.981,51
Öncelikli alan (1003)	1	428.824,44	428.824,44
Araştırma Projeleri (3001)	3	179.748,00	59.916,00
TOPLAM	7	1.062.053,95	725.471,95

2– Performans Sonuçları Tablosu

Tablo 40: Performans Sonuçları Tablosu

PERFORMANS SONUÇLARI TABLOSU	
STRATEJİK AMAÇ 1	Eğitim-öğretimde niceliği ve niteliği artırmak
STRATEJİK HEDEF (1.1)	Fakültemizin tüm bölümlerinde eğitim-öğretime başlamak
STRATEJİK HEDEF (1.2)	Fakültemiz bölümlerinin tercih edilme oranlarını artırmak
STRATEJİK HEDEF (1.3)	Ders materyalinin (kaynak kitap, yardımcı kitap, ders notu, slayt vb.) güncelleştirilerek İnternet ortamına aktarılması
STRATEJİK HEDEF (1.4)	Öğrencilerin öğretim elemanlarını değerlendirmesine olanak tanınması
STRATEJİK HEDEF (1.5)	Kütüphane imkanlarının öğrenci ihtiyaçlarına cevap verebilecek niteliğe ulaştırılması
STRATEJİK HEDEF (1.6)	İdari ve teknik personel niteliğinin yükseltilmesi
STRATEJİK HEDEF (1.7)	Öğretim elemanları tarafından yürütülen Üniversitemiz, TÜBİTAK ve diğer kurumların ya da AB fonlarının desteklediği bilimsel araştırma projesi sayısının artırılması
STRATEJİK HEDEF (1.8)	Lisansüstü öğreniminde danışman ve öğrencinin ortak bilimsel yayın gerçekleştirmesinin teşvik edilmesi
STRATEJİK HEDEF (1.9)	Öğretim elemanlarının Öğretim elamanı Değişim Programlarından faydalanması yönünden teşvik edilmesi
PERFORMANS HEDEFİ	-

PERFORMANS GÖSTERGELERİ	Ölçü Birimi	2015	2016	2016 Gerçekleşme Oranı (%)	Gerçekleşme Durumu
Tüm bölümlerde öğrenci alımı için gerekli asgari öğretim üyesi koşulunun yerine getirilmesi ve öğrenci alınması	Yüzde	Denizcilik İşletmeleri Yönetimi, Deniz Bilimleri ve Teknolojisi Mühendisliği, Deniz Ulaştırma İşletme Mühendisliği bölümlerinde en az üçer öğretim üyesi bulununcaya kadar öğretim üyesi almak ve öğrenci kontenjanı istemek	Denizcilik İşletmeleri Yönetimi, Deniz Bilimleri ve Teknolojisi Mühendisliği, Deniz Ulaştırma İşletme Mühendisliği bölümlerinde en az üçer öğretim üyesi bulununcaya kadar öğretim üyesi alınmıştır ve öğrenci kontenjanı üç bölüm için istenmiştir.	100	
Balıkçılık Teknolojisi Mühendisliği Bölümü'nde ihtiyaç duyulan alanlarda öğretim üyesi kadro talebinde bulunulacaktır.	Yüzde				
Bölümlerin tanıtımına yönelik çalışmalar yapılması	Yüzde	*Tanıtım için medya kuruluşları ile işbirliği yapmak	Tanıtım için medya kuruluşları ile üniversitemizin basın yayın birimiyle tanıtımlar yapılmıştır.	100	
Balıkçılık Teknolojisi Mühendisliği Bölümü mezunlarının meslek tanımlarının yapılması ve yetkilendirme çalışmaları için girişimlerin devam ettirilmesi		*Balıkçılık Teknolojisi Mühendisliği Bölümü mezunlarının kamuda istihdamının artırılması için görüşmeler yapmak	Balıkçılık Teknolojisi Mühendisliği Bölümü mezunlarının kamuda istihdamının artırılması için dekanlar konseyi aracılığıyla kamuda görüşmeler yapılmıştır		
Ders materyalinin kişisel web sayfasında yayınlaması	Yüzde	Ders materyalinin %30'unun Internet ortamına verilmesi	Ders materyalinin %30'unun Internet ortamına verilmemiştir	0	
Mevcut kütüphanenin internet altyapısı ve yayın sayısının iyileştirilmesi	Yüzde	*Bölümlerle ilgili yerli ve yabancı kaynak taraması yapmak	Mevcut kütüphanenin internet altyapısı ve yayın sayısının iyileştirilmiştir	100	
İdari ve teknik personele yönelik hizmet içi eğitim programlarının uygulanması	Yüzde	1 adet hizmet içi eğitim programı	Hizmet içi eğitim verilmemiştir.	0	
Plan dönemi boyunca her öğretim üyesinin TÜBİTAK ve diğer kurumların ya da AB fonlarının desteklediği bilimsel araştırma projesi için teklif vermesi veya bu tür projelerde aktif şekilde yer alması	Yüzde	25 proje	31 proje	100	
Lisansüstü öğrenimde danışman ve öğrencinin ortak gerçekleştirdiği bilimsel yayın sayısının artırılması	Yüzde	69 yayın	114 yayın	100	

Her yıl Fakülte öğretim elemanlarımızın Socrates-Erasmus ve Mevlana Öğrenci Değişim Programlarına başvurmasının sağlanması	Yüzde	2 Öğretim Elemanı	-	0	
--	-------	-------------------	---	---	--

STRATEJİK AMAÇ 2	Fiziki ve teknolojik alt yapıyı geliştirmek				
STRATEJİK HEDEF (1.1)	Araştırma ve inceleme gemisinin faaliyete geçirilmesi ve imkanlarının geliştirilmesi				
STRATEJİK HEDEF (1.2)	Yeni bir fakülte binasının yapılması				
PERFORMANS HEDEFİ	-				
PERFORMANS GÖSTERGELERİ	Ölçü Birimi	2015	2016	2016 Gerçekleşme Oranı (%)	Gerçekleşme Durumu
Araştırma ve inceleme gemisinin faaliyete geçirilmesi ve imkanlarının geliştirilmesi	Yüzde	Araştırma ve inceleme gemisinin faaliyete geçirilmesi ve imkanlarının geliştirilmesi için altyapı projesi hazırlanmıştır.	Gemide bulunan araştırma laboratuvarı için ihtiyaç duyulan cihaz ve ekipman ihtiyaçları giderilmiştir	100	
Bölmelerin ihtiyaç duyduğu fiziki mekan ihtiyaçları tespit edilerek amaca uygun fakülte bina/binalarının projelendirilmesi ve ihale işlemleri	Yüzde	*Yeni fakülte binası/binaları için projelendirme çalışmalarının tamamlanması ve ihalesinin yapılmasını sağlamak	*Yeni fakülte binasının ihale ve projelendirme çalışmaları tamamlanmıştır.	100	
Laboratuar ve atölye için gerekli cihaz ve malzemelere yönelik ihtiyaçların belirlenmesi		Laboratuar ve atölye için gerekli cihaz ve malzemelere yönelik ihtiyaçların belirlenmesi	Laboratuar ve atölye için gerekli cihaz ve malzemelere yönelik ihtiyaçların belirlenmiş ve gerekli alımların bir kısmı tamamlanmıştır		
Öğrencilerin kablosuz ağ bağlantısı ile sorunsuz bir şekilde internet erişiminin sağlanması		*Bölmelere yönelik laboratuar ve atölye ihtiyaçlarının giderilmesi için ödenek talebinde bulunmak.	Öğrencilerin kablosuz ağ bağlantısı ile sorunsuz bir şekilde internet erişiminin sağlanması için gerekli altyapı sağlanmıştır		
Fakültemizin bölümlerinin eğitimde ihtiyaç duyulan ekipmanın sağlanması için gerekli taleplerde bulunulacaktır.			Fakültemizin bölümlerinin eğitimde ihtiyaç duyulan ekipmanın sağlanması için gerekli taleplerde bulunulmuş ve alımlar yapılmıştır.		

STRATEJİK AMAÇ 3	Dış Paydaşlarla İlişkileri Geliştirmek				
STRATEJİK HEDEF (1.1)	Sektör temsilcileriyle öğrencileri buluşturmak, kariyer günleri düzenlemek.				
STRATEJİK HEDEF (1.2)	Mezunların izlenmesi				
STRATEJİK HEDEF (1.3)	Bilimsel etkinlikler düzenlemek				
STRATEJİK HEDEF (1.4)	Kültürel ve sosyal etkinlik kültürünün geliştirilmesi				
PERFORMANS HEDEFİ	-				
PERFORMANS GÖSTERGELERİ	Ölçü Birimi	2015	2016	2016 Gerçekleşme Oranı (%)	Gerçekleşme Durumu
Bölmelerin öğrencileri ile ilgili sektör temsilcilerinin buluşturulması, sektörün sorunlarını tartışmaları ve iş bağlantısı yapmaları için ortam yaratılacaktır.	Yüzde	Bölgede bulunan işletmelere teknik geziler düzenlemek	Bölgede bulunan işletmelere teknik geziler düzenlenmiştir	100	
Mezunların izlenebilmesi ve bağlantıların sürdürülebilmesi için bilgisayar ortamında alt yapı sağlanacaktır.	Yüzde	Fakülte Web sayfasında mezunların takibine yönelik bir altyapı oluşturulması	Fakülte Web sayfasında mezunların takibine yönelik bir altyapı oluşturulması için gerekli çalışmalar yapılmıştır	50	
Kongre, sempozyum, workshop, ve panel vb. bilimsel etkinliklere yönelik hazırlıklar yapmak.	Yüzde	Deniz bilimleri ve denizcilik konularında en az bir panel veya workshop düzenlemek	Deniz bilimleri ve denizcilik konularında en az bir panel veya workshop düzenlenmemiştir	0	
Kabotaj bayramı, mezun buluşmaları , geleneksel şenlikler ve bölge halkına hitap edebilecek kültürel faaliyetler düzenlemek	Yüzde	*Geleneksel Balık ekmek şenliği etkinliği düzenlemek *Amatör Balıkçılık Federasyonu ile birlikte Amatör balık avcılığı yarışması düzenlemek.	Kabotaj bayramı, mezun buluşmaları , geleneksel şenlikler ve bölge halkına hitap edebilecek kültürel faaliyetler düzenlenmemiştir	0	

STRATEJİK AMAÇ 4	Öğrenciler tarafından tercih edilen bir fakülte olmak				
STRATEJİK HEDEF (1.1)	Fakültenin tanıtım çalışmalarını yapmak				
PERFORMANS HEDEFİ	-				
PERFORMANS GÖSTERGELERİ	Ölçü Birimi	2015	2016	2016 Gerçekleşme Oranı (%)	Gerçekleşme Durumu
Sektör ve üniversite tanıtım fuarlarına katılabilmek için destek talebinde bulunulacak	Yüzde	Eğitim öğretim yılı başında	Sektör ve üniversite tanıtım fuarlarına katılabilmek için destek talebinde bulunulmamıştır	0	
Tanıtım amaçlı yazılı ve görsel basın daha etkili kullanılacak	Yüzde	Tanıtım amaçlı yazılı ve görsel basın daha etkili kullanılacak	Tanıtım amaçlı yazılı ve görsel basın daha etkili kullanılmaya çalışılmıştır	50	
Yapılan araştırma sonuçları basın-yayın aracılığıyla kamuoyu ile paylaşılacak	Yüzde	Yapılan araştırma sonuçları basın-yayın aracılığıyla kamuoyu ile paylaşılmak	Yapılan araştırma sonuçları basın-yayın aracılığıyla kamuoyu ile paylaşılmamıştır	0	
Fakülte'nin yayın organı olan "Mavi Yaşam" Araştırma ve Haber Bülteni'nden tanıtım amaçlı olarak daha etkin yararlanılacak.	Yüzde	Sürekli	Fakülte'nin yayın organı olan "Mavi Yaşam" Araştırma ve Haber Bülteni'nden tanıtım amaçlı olarak daha etkin yararlanılmıştır	100	
Fakülte web sayfasının sürekli güncellenecek ve içeriği zenginleştirilecek	Yüzde	Sürekli	Fakülte web sayfasının sürekli güncellenecek ve içeriği zenginleştirilmektedir	100	

IV. KURUMSAL KABİLİYET ve KAPASİTENİN DEĞERLENDİRİLMESİ

A-Üstünlükler

- Fakültemizin balıkçılığın oldukça gelişmiş olduğu Karadeniz kıyısında bulunması,
- Fakültemiz yerleşkesinin, şehir merkezinde, Fatsa Limanı bitişiğinde bulunması,
- Bölgede çok sayıda balıkçı teknesinin bulunması,
- Fatsa Limanına farklı işlemlere sahip gemilerin (balıkçı, yük gemisi,...vb.) gelmesi nedeniyle bulunan yerleşkenin açık hava okulu niteliği taşıması,
- Bölge balıkçıların araştırma ve eğitim amaçlı ortak çalışmalara açık olmaları,
- Sivil toplum kuruluşlarını ve halkın Fakülte'ye karşı bakış açılarının olumlu oluşu,
- Eğitim öğretimde internet ağının kullanılıyor (otomasyon) olması,
- Mevcut öğretim elemanlarının tecrübelerini arttırıcı yurtdışı eğitim olanaklarının sağlanması,
- Uluslararası değişim programlarına öğretim üyesi ve öğrenci katılımının sağlanması,
- Ulusal ve/veya uluslararası düzeyde akreditasyon çalışmalarının yapılması,
- Huzurlu ve sakin bir ortamın olması.

B-Zayıflıklar

- Fakültemiz bünyesinde bulunan bazı bölümler için doktorasını tamamlamış öğretim üyesi bulunamaması,
- Fakültemiz Balıkçılık Teknolojisi Mühendisliği Bölümü mezunlarının kamuda yeterince istihdam edilmemesi nedeniyle bu bölümü tercih eden öğrenci sayısındaki azalma,
- ÖYP (Öğretim Üyesi Yetiştirme Programı) kapsamında yurtiçindeki başka üniversitelere ya da yurtdışına lisansüstü eğitim için gönderilen araştırma görevlilerinin dönüş sürelerinin bir kaç yılı alacak olması,
- Fakültemiz yerleşkesinin deniz kenarında bulunması nedeniyle kıyı kenar çizgisinin bulunduğu alanların bina yapımı için uygun olmaması,

C-Değerlendirmeler

Fatsa Deniz Bilimleri Fakültesi denizcilik ve balıkçılık sektörlerinin ihtiyaç duyduğu elemanları yetiştiren ve alanında önemli bilimsel araştırmalar yapabilen yetkin bir eğitim kurumu olma yolunda ilerleme kaydetmiştir. Aşağıda Fakültemiz 2016 yılı Faaliyetleri ile ilgili genel bir değerlendirme yapılarak kısaca özetlenmiştir.

- Fakültemize ait Balıkçılık Teknolojisi Bölümü Doktora programı açılmış ve doktora eğitimine başlanmıştır.
- Fakültemiz Deniz Ulaştırma İşletme Mühendisliği Bölümü için ihtiyaç duyulan dersliklerin sayıları artırılmıştır.
- Fakültemiz Deniz Ulaştırma İşletme Mühendisliği Gemici Eğitim Belgesi alabilmeleri için Ulaştırma, Denizcilik ve Haberleşme Bakanlığının yeterlik koşulları için gerekli olan alt yapı olanakları tamamlanmıştır.
- Öğretim üyesi eksikliği bulunan bazı bölümlere öğretim elamanı alımları yapılmış ve halen yapılmaya devam edilmektedir.
- Öğrencilerin spor faaliyetlerinin artırılması ve özendirilmesi amacıyla kampüs alanına mini halı saha yapılmıştır.
- Fatsa Deniz Bilimleri Fakültesi tarafından kullanılacak yeni binanın projelendirilmesi ve ihalesi sonlandırılmıştır.
- Balıkçılık Teknolojisi Mühendisliği Bölümü İşleme Teknolojisi Anabilim Dalı araştırma Laboratuvarı için altyapı projesi tamamlanmış ve iki ayrı laboratuvar kurulmuştur. Bu laboratuvarların makine-teçhizat donanımlarının bir kısmı tamamlanmış diğer bir kısmı da alım aşamasındadır.
- Yeni binamızın projelendirme aşaması tamamlanmış ve 2017 yılında inşasına başlanacaktır.
- Fakültemizin mevcut binası bakım-onarım faaliyetleri ile daha kullanışlı hale getirilmeye çalışılmaktadır.
- Şu anda Fakültemiz çevre düzeni yapılmamış gibi görülse de yeni binamızın projesine çevre düzenlemesi de dahil edilmiştir. Bu nedenle çevre düzenlemesi için gerekli olan ihtiyacın yeni binamız ile son bulacağı düşünülmektedir.

- Fakültemizde 6 adet bölüm bulunmaktadır. Bu bölümlerden Deniz Ulaştırma İşletme Mühendisliği Bölümümüz 2014-2015 eğitim öğretim yılında öğrenci almaya başlamıştır. Balıkçılık Teknolojisi Bölümümüzde lisans öğrencisi olarak kontenjan sayımız her ne kadar az görülse bunun Üniversitemiz ve Fakültemiz ile ilgili bir sorun olmadığı diğer mevcut üniversitelerde su ürünleri programı olarak eğitim veren tüm yükseköğretim kurumlarında da yaşandığı bilinmektedir.
- Fakültemiz bünyesinde bulunan bazı bölümlerin öğrenci alımına başlanabilmesi için öğretim elemanına ihtiyaç duyulmaktadır. Fakat bu probleminde en geç iki yıl içinde başka üniversitelerde Öğretim Üyesi Yetiştirme Programı (ÖYP) kapsamında lisansüstü eğitimlerine devam eden araştırma görevlilerimizin eğitimlerini tamamlayarak fakültemize dönüş yapmalarıyla gerekli altyapının oluşturulması sağlanacaktır.

V - ÖNERİ VE TEDBİRLER

Fakültemiz ihtiyaçların karşılanması ve sorunların giderilmesi hususunda Üniversite Rektörlüğümüz gerekli katkıyı sağlamaktadır. Ordu ilimizin en güzel ilçelerinden biri olan Fatsa ilçemizde bulunan Ordu Üniversitesi Fatsa Deniz Bilimleri Fakültesinin tercih edilen bir Fakülte olmasını sağlayacak ve sektörün ihtiyacını karşılayacak yetkin elemanların yetiştirildiği bir eğitimin kurumu haline dönüştürülecek hedeflerin yapılabilmesi için gerekli tedbirlerin alınması gerekmektedir. Ayrıca, fakültemizi tercih eden kız öğrencilerimizin barınma olanaklarının daha yaşanabilir ve konforlu hale getirilmesinin Fakültemizin tercih edilebilirliğini artıracaklarını düşünmekteyiz.

VI – EKLER

EK 1: HARCAMA YETKİLİSİNİN İÇ KONTROL GÜVENCE BEYANI

İÇ KONTROL GÜVENCE BEYANI

Harcama yetkilisi olarak yetkim dahilinde; Bu raporda yer alan bilgilerin güvenilir, tam ve doğru olduğunu beyan ederim.

Bu raporda açıklanan faaliyetler için idare bütçesinden harcama birimimize tahsis edilmiş kaynakların etkili, ekonomik ve verimli bir şekilde kullanıldığını, görev ve yetki alanım çerçevesinde iç kontrol sisteminin idari ve mali kararlar ile bunlara ilişkin işlemlerin yasallık ve düzenliliği hususunda yeterli güvenceyi sağladığını ve harcama birimimizde süreç kontrolünün etkin olarak uygulandığını bildiririm.

Bu güvence, benden önceki harcama yetkilisi/yetkililerinden almış olduğum bilgi ve değerlendirmeler, iç kontroller, iç denetçi raporları ile Sayıştay raporları gibi bilgim dahilindeki hususlara dayanmaktadır.

Burada raporlanmayan, idarenin menfaatlerine zarar veren herhangi bir husus hakkında bilgim olmadığını beyan ederim. 18/01/2017

İmza

Prof. Dr. Bahar TOKUR

Dekan V.